

Cositoare manuală cu tambur DZ90



Instrucțiuni de utilizare

Cuprins

1 Informații de bază	3
2 Introducere	3
2.1 Avertismente generale.....	4
3 Siguranța operării.	5
3.1 Reglementări de siguranță.....	5
3.2 Pictograme de siguranță.	7

4 Utilizarea mașinii, specificațiile tehnice și descrierea tehnică.....	8
4.1 Utilizarea mașinii.....	8
4.2 Specificațiile tehnice.....	8
4.3 Descrierea tehnică a mașinii.....	9
5 Instrucțiuni de utilizare.....	10
5.1 Asamblarea mașinii.	10
5.2 Punerea în funcțiune.	10
5.3 Pornirea discului de cosit.....	11
5.4 Manevrarea cositorii.	11
5.5 Oprirea discului de cosit.....	11
5.6 Lucrul cu mașina.	12
5.6.1 Procedura de tăiere a ierbii.....	12
5.6.2 Manevrarea cositorii.	13
5.6.3 Procedura de tăiere a ierbii.....	13
5.6.4 Probleme la tăiere.....	13
6 Întreținerea, îngrijirea și depozitarea.	14
6.1 Lubrifierea mașinii.....	15
6.1.1 Înlocuirea uleiului de motor.....	15
6.1.2 Tabelul de lubrifiere a mașinii (lipsește în original)	15
6.2 Strângerea conexiunilor cu șuruburi.	15
6.3 Înlocuirea și ascuțirea lamelor de tăiere.	15
6.4 Tabelul operațiunilor de service.	17
6.5 Spălarea și curățarea mașinii.....	17
6.6 Depozitarea mașinii.	18
6.7 Eliminarea ambalajelor și mașinilor după încheierea ciclului de viață	19
7 Instrucțiuni pentru comandarea pieselor de schimb	19
8 Adresa producătorului: (lipsește în original)	19
9 Lista componentelor	20

1. Informații de bază

Producătorul își rezervă dreptul la modificări tehnice și la inovații care nu influențează funcționarea și siguranța mașinii. Nu este necesar ca modificările să fie incluse în acest manual.

2. Introducere

Stimate client,

Vă mulțumim pentru încrederea pe care ne-ați arătat-o achiziționând produsul nostru. Acum sunteți proprietarul unei mașini ce provine dintr-o gamă largă de mașini și echipamente fabricate de, în cadrul unui sistem de grădinărit, agricultură, mașini agricole mici și obișnuite.

Citiți cu atenție aceste instrucțiuni de utilizare. Dacă urmați instrucțiunile în mod corespunzător, produsele noastre vor realiza operațiuni de muncă fiabilă timp de mulți ani.

2.1 Avertismente generale

Utilizatorul are obligația de a se familiariza cu manualul și de a respecta toate instrucțiunile de funcționare a mașinii astfel încât sănătatea și proprietatea utilizatorului și a altor persoane să nu sufere nici o atingere.

Instrucțiunile de siguranță din acest manual nu descriu toate situațiile sau condițiile care ar putea apărea în practică. Factorii de siguranță, cum ar fi bunul simț, diligența și scrupulozitatea, nu sunt incluse; se presupune totuși că toate persoanele autorizate pentru operarea sau întreținerea mașinilor posedă nivelul de înțelegere necesar.

Numai persoanele aflate în bună stare psihică și fizică pot opera mașina. Pentru utilizarea profesională a mașinii, proprietarul mașinii este obligat să asigure instruirea în materie de siguranță a lucrătorilor și să furnizeze operatorilor instrucțiuni privind controlul mașinilor și să țină evidența acestor cursuri și instrucțiuni.

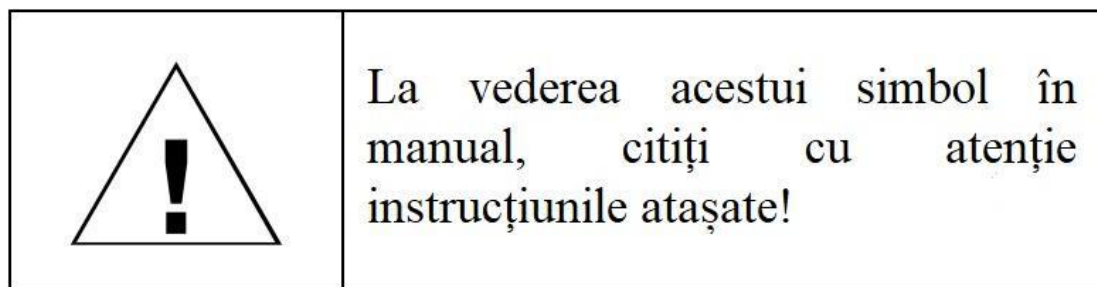
Dacă unele instrucțiuni din manual sunt incompreensibile, sunteți încurajați să contactați vânzătorul sau direct producătorul mașinii. Adresa de corespondență și datele de contact telefonic / fax se găsesc la sfârșitul manualului.

Instrucțiunile furnizate împreună cu mașina sunt parte integrantă a mașinii.

Acestea trebuie să fie disponibile în orice moment, amplasate într-un loc ușor accesibil, fără risc de deteriorare. Dacă mașina este vândută unei alte persoane, instrucțiunile trebuie transferate noului proprietar al mașinii. Dacă nu sunt îndeplinite condițiile de mai sus, producătorul nu este responsabil pentru riscurile, accidentele și rănilor suferite în urma utilizării mașinii.

Producătorul nu poartă nici o responsabilitate pentru daunele provocate de utilizarea neautorizată și incorectă a mașinii și nici pentru daunele cauzate de orice modificări ale mașinii neautorizate de producător.

Pentru a preveni rănirea operatorilor și a altor persoane care s-ar putea afla în apropierea mașinii, este absolut esențial să respectați reglementările de siguranță marcate în Instrucțiuni cu următorul simbol de siguranță:



3 Siguranța operării

3.1 Reguli de siguranță



Acest simbol internațional indică mesaje importante privind siguranța. Când vedeți simbolul, aveți grijă să nu vă răniți pe dvs. sau pe alte persoane și să citiți cu atenție instrucțiunile atașate.



Operatorul mașinii trebuie să aibă peste 18 ani. El (ea) este obligat(ă) să se familiarizeze cu instrucțiunile mașinii și trebuie să fie informat(ă) cu privire la principiile generale de siguranță a muncii.



Înainte de fiecare utilizare a mașinii, verificați piesele (lamele tăietoare și prinderea acestora sau carcasa în special) pentru uzură, deteriorare sau slăbire. Defectele trebuie să fie remediate fără întârziere. Reparațiile se vor efectua numai cu piese de schimb originale.



Înainte de efectuarea oricăror activități în imediata apropiere a mașinii sau înainte de mutarea mașinii într-un alt loc, opriți motorul și așteptați până când discul de cosit se oprește din mișcare! Înainte de a lăsa mașina nesupravegheată, opriți motorul!



Nu opriți discul de cosit prin împingerea acestuia spre sol (de exemplu prin ridicarea părții din spate a mașinii, apucând de ghidon).



Când discul de cosit termină de tăiat porțiunea de iarbă, țineți ghidonul ferm astfel încât să nu poată apărea nici o mișcare laterală a mașinii datorită frecării plăcii portante pe suprafața solului!



Nu lăsați niciodată motorul să ruleze la viteză maximă sau la ralanti timp îndelungat cu ambreiajul de acționare a discului de cosit oprit! Componentele mecanismului de acționare a mașinii (curea trapezoidală, roata de curea, roata de transmisie, etc.) s-ar putea deteriora!



Înainte de a utiliza mașina, iarba care urmează să fie tăiată trebuie curățată de corpuri solide cum ar fi pietre, cabluri/sârme, resturi de materiale de construcții, etc., care ar putea intra la disc și ar putea fi aruncate/azvârlite sau care ar putea deteriora mașina. Dacă acestea nu pot fi îndepărtate, nu utilizați mașina pe acele porțiuni.



Pentru a lucra cu mașina, respectați normele de siguranță de bază. Mașina este echipată cu lame de lucru rotative.

Viteza circumferențială maximă este de $64,2 \text{ m} \cdot \text{sec}^{-1}$. Prin urmare, asigurați-vă că alte persoane se deplasează la o distanță sigură de mașină atunci când aceasta este în funcțiune deoarece există posibilitatea ca iarba cosită sau obiecte solide să fie aruncate/azvârlite!



În ceea ce privește depășirea valorilor recomandate de zgomot și vibrații, sunteți avertizat să respectați următoarele instrucțiuni atunci când lucrați cu mașina:

- a) Protejați-vă auzul prin utilizarea unor mijloace de protecție adecvate, cum ar fi dopuri pentru urechi sau protecții pentru urechi. Solicitați aceste echipamente de lucru de protecție de la distribuitorul dvs.
- b) Lucrul cu mașina trebuie întrerupt după max. 20 minute pentru o perioadă de minim 10 minute. În timpul acestor pauze, operatorul mașinii nu trebuie expus la impactul unei alte surse de zgomot sau vibrații.



Operatorii de mașini ar trebui să utilizeze echipamente de lucru de protecție autorizate conform CSN EN 166 sau CSN EN 1731 (articole de îmbrăcăminte strânse pe corp, pantofi rezistenți, mănuși de lucru și ochelari de protecție). Păstrați o distanță de protecție față de mașină, asigurată de mâner.



Nu porniți motorul în spații închise! Acordați o atenție sporită la manevrarea mașinii, deoarece amortizorul de zgomot al exhaustorului rămâne fierbinte după oprirea motorului; asigurați-vă că nu există scurgeri și vărsări de lichide pe pieselor motorului atunci când realimentați. Dacă acest lucru se întâmplă, uscați piesele respective sau așteptați până când se evaporă benzina.



Când mașina este în funcțiune, orice alte persoane (în special copiii) și animalele trebuie să se afle în afara spațiului de lucru al mașinii. Operatorul mașinii poate continua să lucreze numai după ce aceștia au fost conduși la o distanță sigură.



Îndepărtarea oricărui echipament de protecție și a carcasei mașinii sunt interzise.



Panta de accesibilitate a mașinii în condiții de siguranță este de 10° . Înclinarea maximă a motorului în timpul funcționării este de 20° pentru o perioadă mai lungă de timp și de 30° pentru o perioadă mai scurtă de timp (până la 1 minut).



Toate tipurile de operațiuni de reparații, reglaje, lubrifiere și curățare ale mașinii trebuie efectuate cu mașina oprită și cablul bujiei deconectat.

3.2 Pictogramele de siguranță.

Utilizatorul este obligat să păstreze pictogramele de pe mașină lizibile și să asigure înlocuirea acestora în caz de deteriorare. Pe mașină există autocolante cu următoarele pictograme de siguranță:

Notă* - (lipsește în original)

Pictogramele sunt situate în partea din spate a cadrului mașinii.

1. Înainte de utilizarea mașinii, studiați instrucțiunile de utilizare.
2. Pentru întreținerea mașinii, deconectați cablul de la bujie.
3. Punerea mâinilor sau intrarea în spațiul de lucru al lamei de tăiere este interzisă. Pericol de rănire.
4. Păstrați o distanță sigură față de mașină în timpul funcționării acesteia. Pericol de rănire din cauza fragmentelor și obiectelor care zboară/sunt azvârlite.

4 Utilizarea mașinii, specificațiile tehnice și descrierea tehnică.

4.1 Utilizarea mașinii.

Cositoarea manuală cu tamburi DZ90 este proiectată și fabricată în conformitate cu cele mai recente informații cu privire la mașinile mici de grădinarit.

Cositoarea este proiectată pentru tăierea ierbii cu diametru mic, pe suprafețe plane, bine întreținute, pe teren fără asperități. Înălțimea maximă a ierbii este de 30 cm. Cositoarea nu este proiectată nici pentru aranjarea grămezilor de iarbă, nici pentru tăierea ierbii rezultate din auto-însămânțare.



Lățimea de lucru trebuie să fie în permanență adaptată la densitatea ierbii tăiate.

4.2 Specificații tehnice.

Specificații/Modele	DZ90
Motor	Motor pe benzină cu 1 cilindru
Putere	3.0kw
Deplasare	196cc
Sistem demaror	Demaror-inversor
Cuplu	8.8NM
Lățimea de tăiere	580mm
Numar lame	4
Pantă de înclinare max.	20°
Greutate netă	60kg

4.3 Descrierea tehnică a mașinii

Baza mașinii este un cadru rigid. În partea superioară a cadrului există un motor cu combustie în 4 timpi, care acționează discul de cosit prin cureaua trapezoidală. Discul de cosit este pornit de o rolă de întindere controlată de o maneta de pe ghidon.

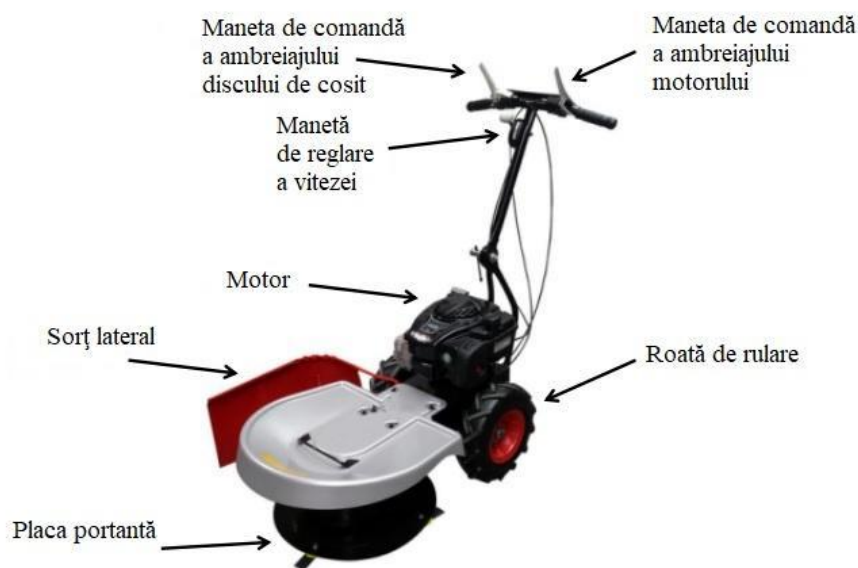
Pe discul de cosit, există trei lame de tăiere din oțel călit, ascuțite pe ambele părți și montate într-o poziție rotativă, care taie perfect iarba. Discul superior aruncă iarba tăiată într-o parte. Placa portantă ghidează parțial mașina, fiind o garanție a unei înălțimi uniforme a miriștii rămase în urma cosirii.

Șorțul lateral împiedică răspândirea ierbii în părțile laterale și formează o brazdă îngustă.

Roțile de rulare sunt echipate cu cauciucuri rezistente la pene. Diametrul mare al roților face ca împingerea mașinii să fie ușoară și reduce munca operatorului.

Pe ghidon, care poate fi reglat cu o îmbinare articulată, există o manetă de comandă a ambreiajului de acționare a discului de cosit și o manetă pentru reglarea turației motorului. După plierea ghidonului peste motor, cositoarea poate fi transportată cu ușurință în compartimentul pentru bagaje al unui autoturism obișnuit.

Figura 1: Cositoare manuală cu tambur DZ90



5 Instrucțiuni de utilizare

5.1 Asamblarea mașinii

Adresați-vă vânzătorului pentru informații privind despachetarea mașinii și operațiunile de instruire.

Punctele de prindere:

- a) Partea din față: - Disc de cosit sau carcasă inferioară;
- b) Spate: - mânerul ghidonului sau țevile din spate ale cadrului mașinii cu ghidonul pliat.

Dacă asamblați mașina dvs. înșivă, urmați instrucțiunile de mai jos:

1. Scoateți mașina din cutie și toate piesele din ambalaje.
2. Fixați cablurile Bowden pe ghidon utilizând benzi de fixare din plastic.
3. Fixați capacul de plastic pe partea superioară a plăcii portante cu șuruburile.
4. Glisați șorțul cu suport în suportul de pe cadru.

5.2 Punerea în funcțiune



Mașina este livrată fără lichide de ungere a motorului!



Citiți cu atenție instrucțiunile privind utilizarea motorului! Puteți preveni posibila deteriorare a motorului.

1. Umpleți motorul cu gradele și cantitățile prescrise de ulei și benzină.
2. Deplasați maneta de accelerație în poziția din față ("MAX" sau "CHOKE", în conformitate cu tipul motorului). Porniți motorul trăgând de demarorul manual (a se vedea instrucțiunile privind utilizarea motorului).
3. Lăsați motorul nou sau rece să funcționeze timp de aproximativ 30 de secunde.



Nu lăsați mașina nesupravegheată atunci când faceți asta!

5.3 Pornirea discului de cosit



În momentul pornirii motorului, maneta de comandă a ambreiajului de acționare a discului de cosit de pe ghidon trebuie să fie în poziția oprit.

1. Porniți motorul. Când faceți acest lucru, urmați instrucțiunile furnizate în manualul de utilizare privind utilizarea motorului.

2. Reglați rotațiile maxime ale motorului prin intermediul manetetei de accelerație de pe ghidonul drept. (Dacă motorul este rece, lăsați-l să se încălzească la viteză maximă, pentru aproximativ 30 de secunde.)
3. Prindeți mânerul ghidonului cu ambele mâini. Apoi, trageți de maneta de comandă a mecanismului de acționare a discului de cosit spre dvs.



Apăsați maneta încet până la două treimi din cursă, astfel încât discul de cosit să poată începe să se rotească și motorul să nu se oprească.

Pornirea discului de cosit este însoțită de o alunecare parțială a curelei trapezoidale și de fenomenele asociate, cum ar fi fluierat, trepidații, bătaie de motor etc., care, de obicei, dispar după ce cureaua și-a încheiat operațiunea de rodaj.

4. După ce discul de cosit a început să se rotească, apăsați complet maneta de pe mâner și țineți-o ferm.

Notă: În cazul unui motor nou sau rece, la primele porniri ale discului de cosit se poate produce calarea motorului. Fenomenul va dispărea după ce motorul se încălzește.

5.4 Manevrarea cositorii

Pentru a iniția deplasarea înainte a mașinii, trebuie să o împingeți. Pentru instrucțiuni privind deplasarea mașinii, a se vedea capitolul 5.6.2.

Figura 3: Mânere cu elemente de direcție (lipsește în original)

5.5 Oprirea cositorii



Nu opriți discul de cosit prin împingerea acestuia spre sol (de ex. prin ridicarea părții din spate a mașinii ținând de ghidon).



Când discul de cosit termină brazda, țineți ghidonul ferm astfel încât să nu se producă nici o mișcare laterală a mașinii datorită fricțiunii plăcii portante pe suprafața de teren!



Înainte de a efectua orice activități în imediata vecinătate a mașinii sau înainte de a muta mașina în altă locație, opriți motorul și așteptați până când discul de cosit se oprește din mișcare! Înainte de a lăsa mașina nesupravegheată, opriți motorul!



Nu lăsați niciodată motorul să ruleze la viteză maximă sau la ralanti timp îndelungat cu ambreiajul de acționare a discului de cosit oprit! Componentele mecanismului de acționare a mașinii (cureaua trapezoidală, roata de curea, roata de transmisie, etc.) s-ar putea deteriora!

Unitatea de acționare a discului de cosit se oprește imediat după ce maneta de comandă a fost eliberată.

Oprirea discului de cosit poate dura foarte mult timp datorită faptului că este montat pe rulmenți anti-fricțiune cu bile.

Motorul se oprește prin împingerea manetei în poziția "STOP" .



În cazul oricărei situații critice, luați mâinile de pe ghidon imediat. Maneta de comandă va reveni la poziția zero și discul de cosit va începe să se oprească (în timp ce motorul continuă să funcționeze la rotațiile reglate, de aceea trebuie oprit prin împingerea manetei în poziția "STOP" cât mai repede posibil!)

5.6 Lucrul cu mașina.

5.6.1 Tăierea ierbii



Înainte de utilizarea mașinii, iarba care urmează să fie tăiată trebuie curățată de corpuri solide cum ar fi pietre, fire, resturi de materiale de construcții, etc., care ar putea intra la discuri și ar putea fi aruncate/azvârlite sau care ar putea deteriora mașina. Dacă acestea nu pot fi îndepărtate, evitați să utilizați mașina pe acele porțiuni.



Lățimea de lucru trebuie să fie în permanență adaptată la densitate!

5.6.2 Manevrarea cositorii

Există două posibilități de a manevra cositoarea:

1. Dacă tăiați suprafețe bine întreținute cu teren fără asperități, cositoarea poate fi împinsă fără a ridica mașina de partea din față și cu placa portantă alunecând pe miriște. Totuși, fiți pregătiți, deoarece mișcarea înainte nu va fi în mod ideal uniformă. Orice protuberanță neașteptată poate devia cositoarea de pe direcție corectă.
2. În cazul în care există unele protuberanțe pe suprafață, cum ar fi mușuroaie de cârțiță sau asperități naturale ale terenului,

se recomandă să ridicați ușor partea din față a mașinii prin apăsarea ușoară pe mânerele ghidonului în timp ce împingeți mașina înainte.

5.6.3 Procedura de tăiere

Setați motorul la viteza maximă, lăsați discul de cosit să se rotească la viteză maximă (a se vedea capitolul 5.3) și puneți utilajul în mișcare (vezi capitolul 5.6.2) în sens opus ierbii ce urmează să fie tăiată. Iarba cosită este aruncată de discul de cosit în partea dreaptă pe șorț, care formează o brazdă.

Dacă iarba este foarte deasă, prea înaltă, putredă sau culcată la pământ, lățimea de lucru a mașinii trebuie să fie redusă corespunzător, astfel încât rotațiile discului de cosit să nu fie reduse excesiv, iar calitatea tăierii să fie afectată.

5.6.4 Probleme la tăier

Blocarea spațiului de sub carcasa inferioară cu iarbă arată indică următoarele:

a) Motorul pierde în mod semnificativ viteză, dar nu se oprește: opriți mașina fără întârziere ridicând ușor partea din față a utilajului (prin împingerea în jos a brațelor ghidonului). Spațiul de sub carcasa inferioară va face singur o degajare parțială a ierbii în surplus. Apoi conduceți utilajul din nou în sens opus brazdei de iarbă (vezi capitolul 5.6.2)



Fiți foarte atenți în timp ce dați înapoi cu mașina !

b) Motorul pierde viteză și se oprește: eliberați maneta de comandă a ambreiajului cositorii de pe ghidon, ridicați partea din față a mașinii (prin împingerea în jos a brațelor ghidonului) și dați puțin înapoi. Goliți spațiul de sub carcasa inferioară și împrăștiati iarba tăiată pe pământ. Porniți motorul, porniți unitatea de disc de cosit (vezi capitolul 5.3) și conduceți din nou utilajul în sens opus brazdei de iarbă (vezi capitolul 5.6.2).



Motorul trebuie să fie întotdeauna oprit atunci când se curăță spațiul de sub carcasa inferioară!



Înclinați întotdeauna mașina numai în spate pe ghidon. Fiți mereu foarte atenți în timp ce vă deplasați în spațiul de sub mașina ridicată! Asigurați mașina împotriva mișcării!



Fiți foarte atenți în timp ce curățați spațiul de sub carcasa inferioară. Marginile de tăiere ale lamelor sunt ascuțite. Ar trebui să purtați mănuși de protecție sau puteți utiliza și o bucată de cracă/ramură potrivită etc.

6 Întreținerea, îngrijirea și depozitarea

Pentru a vă asigura o utilizare satisfăcătoare pe termen lung a produsului nostru, acestuia trebuie să i se acorde îngrijire și întreținere corespunzătoare. Întreținerea regulată a mașinii va împiedica uzura timpurie a acesteia, asigurându-se în același timp o funcționare corectă a tuturor pieselor componente.

Respectați toate instrucțiunile privind intervalele de întreținere a mașinii și reglarea mașinii.

Vă recomandăm să țineți evidența numărului de ore de lucru ale utilajului și a condițiilor în care utilajul a funcționat (în scopuri de service). La fel ca la întreținerea obișnuită, întreținerea după sezon ar trebui încredințată unui atelier de service autorizat.

6.1 Lubrifierea mașinii

6.1.1 Înlocuirea uleiului de motor



La schimbul de ulei, respectați principiile de igienă de bază, precum și reglementările și legile privind protecția mediului.

Informații privind înlocuirea uleiului se găsesc în instrucțiunile de utilizare a motorului.

Atunci când scurgeți uleiul, fie înclinați utilajul în lateral cu gâtul de alimentare cu combustibil și indicatorul de ulei, fie demontați motorul de pe mașină.

6.2 Strângerea conexiunilor cu șuruburi

Verificați conexiunile cu șuruburi pentru o strângere corespunzătoare. Înainte de orice utilizare a mașinii, verificați strângerea și uzura capetelor de șuruburi care fixează lamele de pe discul superior și șurubul care fixează placa portantă a arborelui de antrenare.

6.3 Înlocuirea și ascuțirea lamelor de tăiere

Dacă marginile de tăiere ale lamelor de lucru prezintă uzură sau deteriorarea lamelor duce la vibrații ale mașinii, marginile de tăiere trebuie reînnoite sau lamele trebuie înlocuite.



Mașina trebuie să stea pe un suport ferm și trebuie să fie fixată astfel încât lama este ușor accesibilă și o

mișcare neașteptată, spontană a mașină nu se poate produce.



Fiți foarte atenți atunci când demontați lamele. Marginile de tăiere sunt ascuțite. Protejați-vă mâinile cu mănuși de lucru.



Motorul trebuie să fie oprit și conectorul de capăt al cablului la bujie trebuie deconectat!

1. Țineți discul de cosit astfel încât să nu se poată roti. Demontați conexiunile cu șuruburi ale lamei cu ajutorul unei chei de buloane nr. 17 și unei chei tubulare nr. 6.

2. Scoateți lama, îndreptați și ascuțiți marginile de tăiere. Unghiul marginilor de tăiere ascuțite trebuie să fie de 30 ° față de planul inferior al lamei.



Dacă o lamă este îndoită sau prezintă o uzură considerabilă, trebuie să înlocuiți întotdeauna toate lamele din discul de cosit!

3. Verificați toate părțile de prindere a lamei pe discul de cosit cu privire la gradul de uzură al acestora.

În cazul în care capetele șuruburilor sau piulițele prezintă uzură excesivă, înlocuiți-le.

4. Înșurubați șurubul înapoi pe discul de cosit, puneți materialul de etanșare, lama și șaiba plată.

Apoi înșurubați piulița.

5. Țineți capătul șurubului și strângeți piulița. Toate lamele trebuie să se rotească liber pe șuruburi.

Lamele au muchii de tăiere pe ambele părți; când o parte este uzată, lama poate fi inversată și marginea de tăiere a celeilalte părți poate fi folosită. Când înlocuiți lama, înlocuiți și toate piesele deteriorate ale dispozitivului de fixare a lamei în discul de cosit.

Notă: Producătorul nu răspunde pentru daunele cauzate de mașină în cazul în care lamele au fost reparate de persoane necalificate fără utilizarea pieselor de schimb originale.

6.4 Tabelul operațiunilor de service

Operare	În timpul sezonului	După sezon
Verificarea volumului uleiului de motor	înainte de fiecare utilizare a mașinii	*
Verificarea filtrului de aer	înainte de fiecare utilizare a mașinii	revizie generală
Verificarea lamelor cu privire la prindere/fixare și uzură	înainte de fiecare utilizare a mașinii, **	revizie generală
Verificarea plăcii portante și a discului superior de pe arbore cu privire la prindere/fixare	înainte de fiecare utilizare a mașinii, **	revizie generală
Verificarea a discului superior și inferior cu privire la uzură	înainte de fiecare utilizare a mașinii, **	revizie generală
Verificarea tensiunii curelei trapezoidale	după cum este necesar	revizie generală
Verificarea stării curelei trapezoidale	după cum este necesar	revizie generală, ***
Curățarea butucurilor de roți și înlocuirea vaselinei	-	da
Curățarea mașinii de murdărie și iarbă	fiecare utilizare a mașinii	da

* - pentru intervalele privind înlocuirea uleiului consultați manualul de utilizare pentru motor;

** - în caz de avarie (și la tăiere) - fisuri, îndoire, spargere, etc. - reparațiile sunt necesare fără întârziere!

*** - sau înlocuire după aproximativ 100 de ore.

6.5 Spălarea și curățarea mașinii



La curățarea și spălarea mașinii, respectați reglementările și legislația în vigoare privind protecția cursurilor

de apă și a altor resurse de apă împotriva poluării sau a contaminării cu substanțe chimice.



Nu spălați niciodată motorul cu apă! Este posibil ca echipamentul electric să nu funcționeze la pornirea motorului.

Toate murdăriile, resturile și reziduurile de plante trebuie eliminate din mașină după încheierea sezonului. Verificați integritatea lamelor de lucru, ascuțiți marginile de tăiere (sau înlocuiți lamele, dacă este necesar) și conservați lamele cu ulei de conservare. Roțile de rulare trebuie demontate de pe sosie o singură dată pe sezon, curățate, iar butucurile din interior trebuie umplute cu o nouă umplutură de lubrifiant plastic.



Motorul trebuie să fie oprit și borna de capăt a cablului la bujie deconectată!

Procedura de demontare, lubrifiere și reasamblare a roții este după cum urmează:

- a) Înclinați mașina în așa fel încât roțile să se poată roti liber. Mașina trebuie asigurată împotriva mișcării spontane.
- b) Demontați piulița și conul exterior. Scoateți roata din osie.
- c) Scoateți rulmenții din butucul de pe janta din plastic și spălați murdăria și vaselina veche.
- d) Umpleți interiorul rulmenților cu vaselină nouă (de exemplu, pentru pompe de apă) și apăsați rulmenții înapoi în butucul de pe janta din plastic a roții. Lubrifiați și conurile interioare și exterioare.
- e) Puneți roata înapoi și înșurubați conul exterior. Înșurubați piulița și strângeți conul cu piulița, astfel încât roata să se poată roti liber, dar nu are o distanță laterală mare.

6.6 Depozitarea utilajului

Înainte de depozitare pe o perioadă mai lungă, curățați mașina de toate murdăriile, resturile și reziduurile de plante. Recondiționați vopseala deteriorată de pe piesele mașinii. Conservați lamele de pe discul de cosit dacă mașina trebuie scoasă din funcțiune mai mult timp. Preveniți accesul persoanelor neautorizate la mașină. Protejați mașina de impactul fenomenelor meteorologice; nu utilizați o protecție etanșă datorită probabilității crescute de coroziune sub mașină.

6.7 Eliminarea ambalajului și a mașinii după încheierea duratei de viață.

După despachetarea utilajului, sunteți obligat să vă asigurați că materialul de ambalare este eliminat ținând cont de utilizarea materiilor prime secundare conform Legii privind deșeurile nr. 185/2001 Gaz. (și / sau modificările conexe) și cu respectarea decretelor autorităților locale sau municipale.

Următoarea procedură este recomandată pentru eliminarea mașinii după încheierea duratei de viață

1. Demontați toate piesele de pa utilaj care pot fi utilizate în continuare.
2. Demontați piesele din plastic și piesele fabricate din metale neferoase. Piesele de mașină dezmembrate rămase și piesele demontate trebuie eliminate conform Legii privind deșeurile nr. 185/2001 Gaz. (și / sau modificările posibile) și cu respectarea decretelor autorităților locale sau municipale.

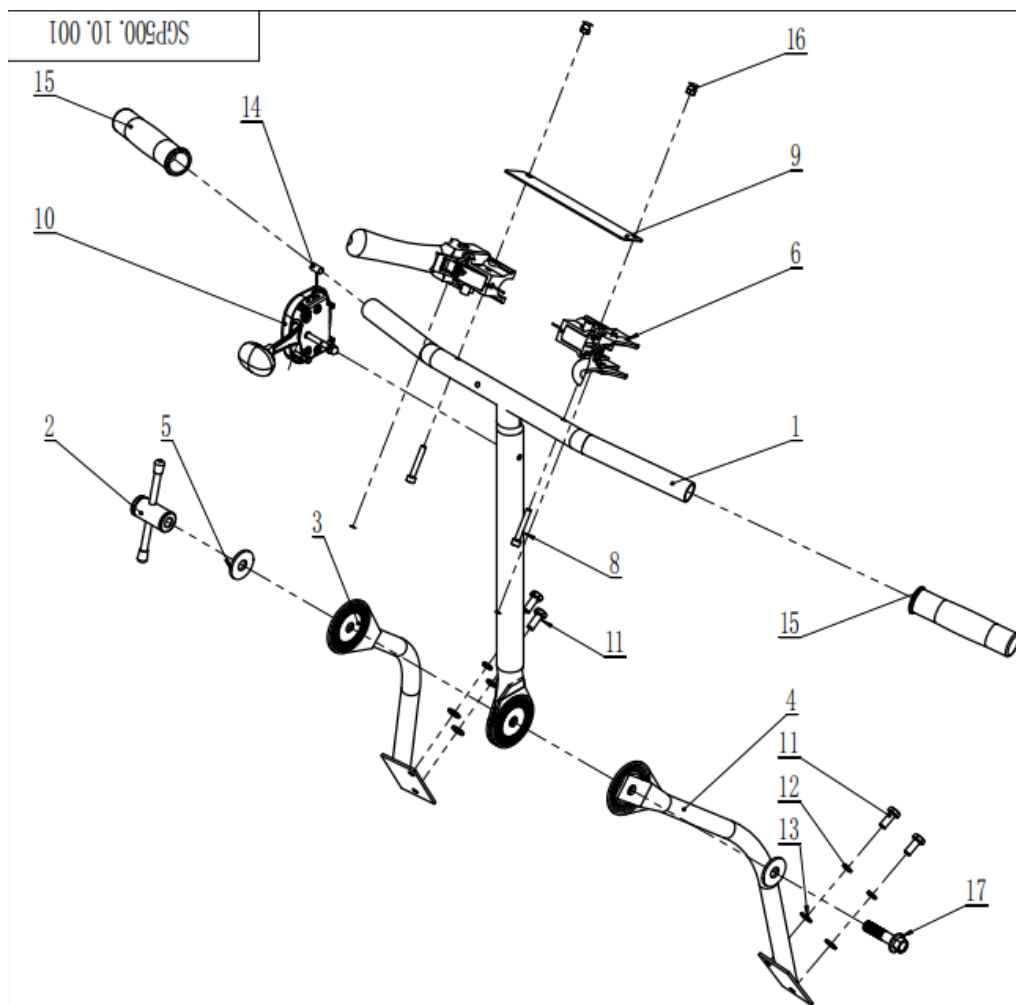
7 Instrucțiuni pentru comandarea pieselor de schimb

Pentru comandarea pieselor de schimb, vă sugerăm să utilizați următoarele date pentru o identificare mai ușoară:

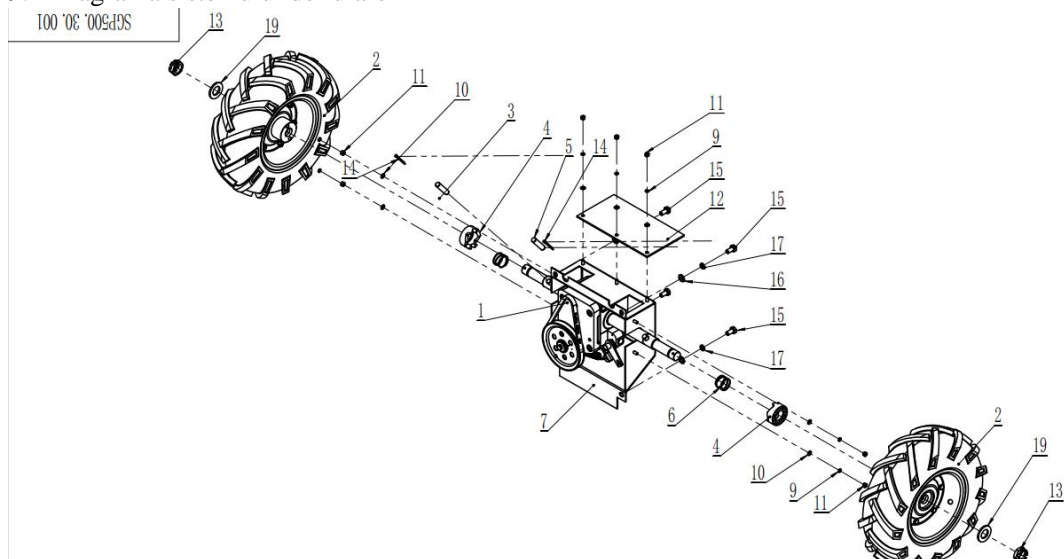
1. Modelul mașinii, modelul motorului, numărul de serie al mașinii și anul de fabricație;
2. Numărul de comandă dat de producător și numele său în lista de componente;
3. Numărul de bucăți comandate separat pentru fiecare articol;
4. Adresa exactă, numărul de telefon, numărul de fax sau adresa de e-mail;
5. Dacă nu sunteți sigur de identificarea corectă a componentei, trimiteți componenta deteriorată fie către cel mai apropiat magazin de service, fie la producător;
6. Toate componentele trebuie comandate în cel mai apropiat magazin de service sau la vânzătorul dvs.

9. Lista de componente

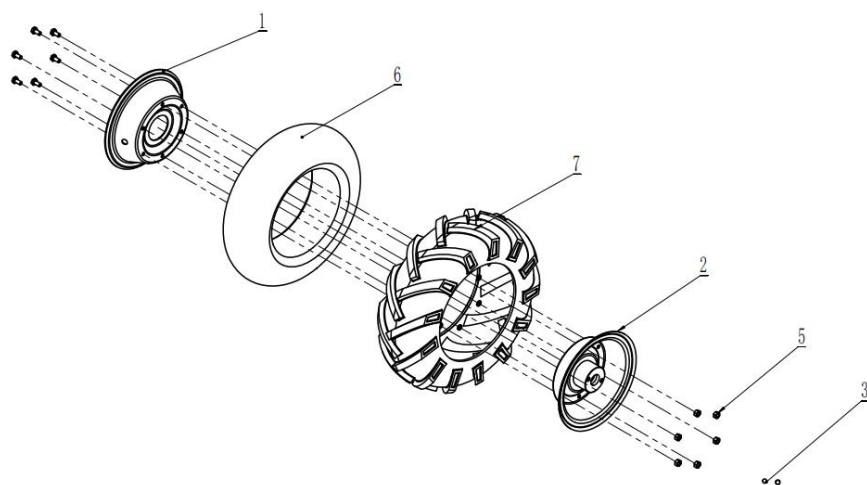
9.1 Graficul ghidonului



9.2 Diagrama sistemului de rulare

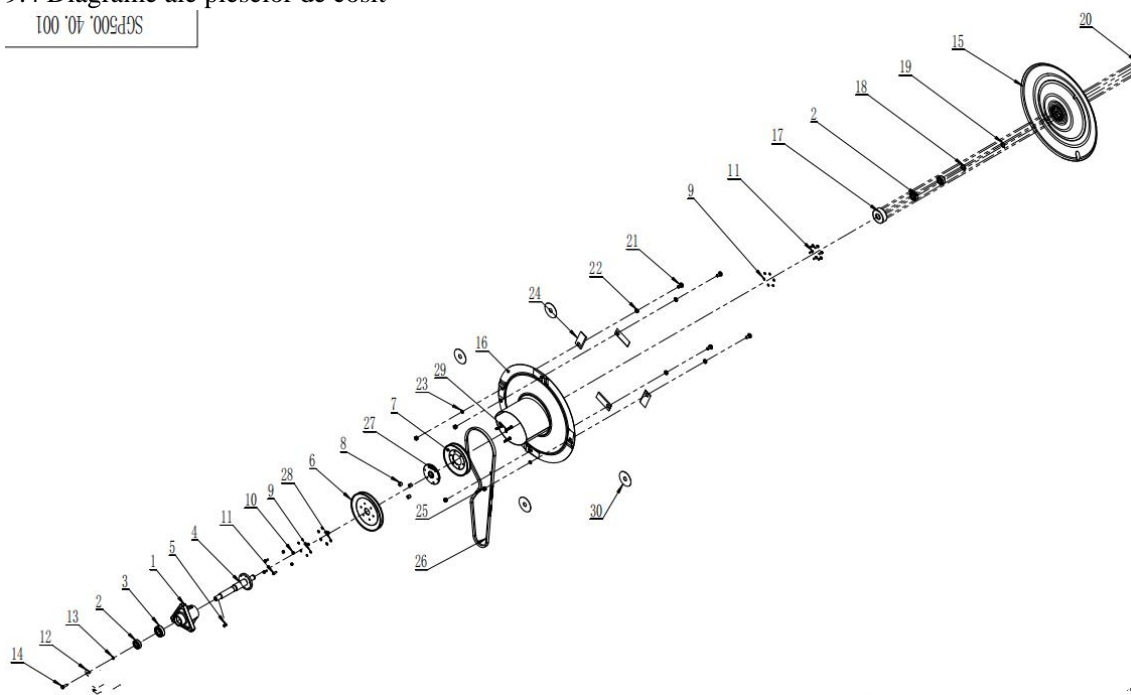


9.3 Diagrame de anvelope

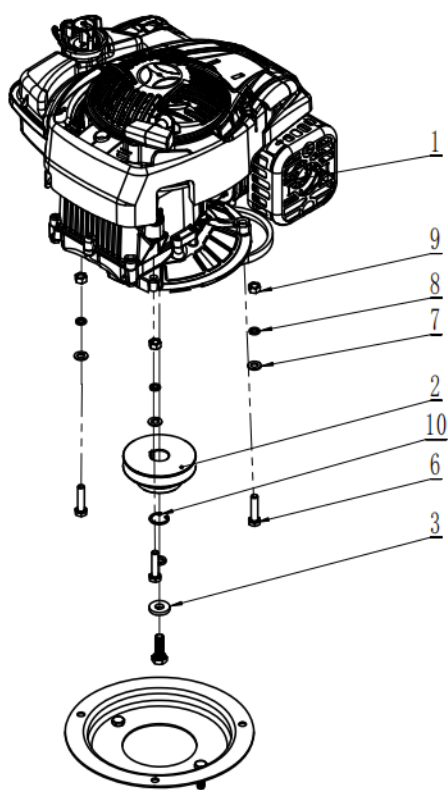


9.4 Diagrame ale pieselor de cosit

SCP500, 40, 001



9.5 Diagrame ale componentelor electrice



9.6 Diagrame ale graficelor turbo

700 09 009 dS

