

COSITOARE/TOCĂTOR

MANUAL DE OPERARE



CUPRINS

CAPITOLUL I INFORMAȚII PRIVIND SIGURANȚA.....	3
1.1 Siguranța în primul rând.....	3
1.2 Semne de siguranță.....	4
CAPITOLUL II SPECIFICAȚII.....	7
2.1 Scurtă prezentare.....	7
2.2 Specificații și parametri pentru cositoare-tocător.....	8
CAPITOLUL III FUNCȚIONAREA.....	9
3.1 Verificări înainte de operare.....	9
3.2 Reglarea înălțimii.....	10
3.3 Reglarea tensiunii curelei de transmisie.....	11
3.4 Pornirea.....	12
CAPITOLUL IV SERVICE ȘI ÎNTREȚINERE.....	14
4.1 Service.....	14
4.2 Întreținerea.....	14
4.3 Depozitarea.....	16
4.4 Funcționarea după depozitare.....	17
CAPITOLUL V CATALOGUL PIESELOR ILUSTRATE.....	18
5.1 Ansamblul utilajului.....	14

CAPITOLUL I INFORMAȚII PRIVIND SIGURANȚA

VĂ RUGĂM SĂ REȚINEȚI

Asigurați-vă că toți potențialii operatori ai acestui echipament revizuiesc acest manual și toate mesajele privind siguranța cuprinse în acesta.

1.1 Siguranța în primul rând

Citiți acest manual de service înainte de a utiliza utilajul.



Acest simbol de avertizare de siguranță indică mesaje de siguranță importante din acest manual. Când vedeți acest simbol, citiți cu atenție mesajul care urmează și fiți atenți la posibilitatea producerii unor vătămări corporale sau a unui deces.

Acest utilaj este conceput pentru pulverizarea ierbii și a rugilor și va fi utilizat în scopul indicat. Vă asumați responsabilitatea dacă utilajul este utilizat în orice alt scop..

Pentru siguranța personalului și o bună performanță a utilajului, trebuie să verificați performanțele utilajului și tractorului înainte de a porni utilajul.

Toate persoanele și animalele trebuie să păstreze distanța față de utilaj atunci când îl porniți.

Operatorul nu trebuie să poarte haine prea largi în timpul operării utilajului.

Nu atingeți rotorul când utilajul se rotește.

Păstrați distanța față de utilaj atunci când acesta este în mișcare.

Când tractorul și utilajul se deplasează pe drum, țineți întotdeauna utilajul în poziție oprită.

Înainte de a efectua reparații la utilaj, opriți toate piesele mobile și tractorul, păstrați cheia la dvs..

Mențineți întotdeauna utilajul în stare bună, dacă este necesar, reparați sau schimbați piesele defecte.

Nu utilizați utilajul pentru a transporta personalul (muncitor).

Nu aduceți modificări utilajului.

Fiți atenți la piesele tăioase și ascuțite în timpul reparării utilajului.

Toate componentele de protecție trebuie să fie garantate că sunt în stare bună înainte de a porni utilajul.

Nu părăsiți tractorul atunci când mutați/mișcați utilajul, și luați întotdeauna cheia tractorului cu dvs..

Mașina va fi operată la viteza recomandată.

Nu vă poziționați între tractor și utilaj.

Nu porniți utilajul într-un loc închis (datorită fumului de la tractor).

1.2 Semnele privind siguranța

1.2.1 Îngrijirea semnelor privind siguranța

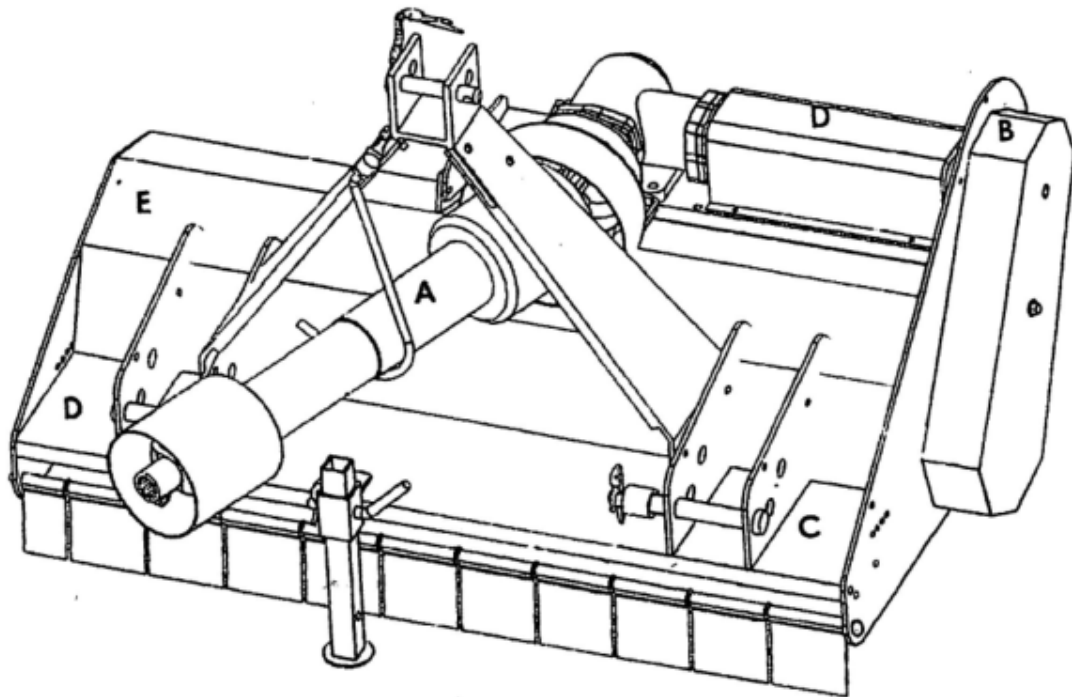
1. Mențineți semnele privind siguranța curate și lizibile în orice moment.
2. Înlocuiți semnele privind siguranța care lipsesc sau au devenit ilizibile..

3. Dacă o componentă cu semn(e) de siguranță aplicat(e) este înlocuită cu o piesă nouă, asigurați-vă că noul(ile) semn(e) de siguranță este (sunt) atașat(e) în aceeași poziții ca și componentele înlocuite.

4. Semnele privind siguranța sunt disponibile la departamentul de distribuție de piese de schimb autorizat sau la fabrică.

1.2.2 Locațiile semnelor privind siguranța

Tipurile de semne privind siguranța și locațiile acestora pe echipament sunt prezentate în imaginile care urmează. O bună siguranță vă impune să vă familiarizați cu diferitele semne de siguranță, cu tipul de avertizare și cu zona, sau cu o anumită funcție legată de zona respectivă, care necesită CONȘTIENTIZAREA PROCEDURILOR DE SIGURANȚĂ.





CAPITOLUL II SPECIFICAȚII

2.1 Scurtă prezentare

Cositoarea-tocător din seria KAFURTER este proiectată pentru pulverizarea iarbii și a tufelor de rug, și se utilizează în scopul indicat.

Cositoarea-tocător este compusă dintr-un arbore rotativ cu multe lame atașate la acesta. Lamele taie iarba în timpul deplasării peste zona de lucru. Puterea de rotație a arborelui este furnizată de priza de putere a tractorului prin cutia de viteze din centrul utilajului.

The Flail mower attaches to the 3 point hitch on the tractor.

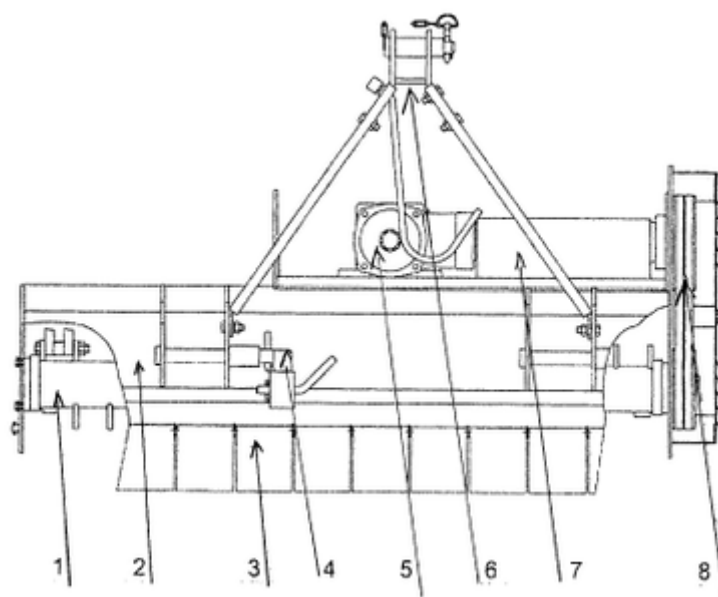


Fig.2.1 Componentele principale ale cositoarei-tocător

1.Ax cu lame 2. Capacul axului cu lame 3. Apărătoare combinată 4. Cadru de susținere 5. Ansamblu cutie de viteze 6.Suport suspendat 7. Arborele de transmisie 8. Roata de curea și cureaua

2.2 Specificații și parametri pentru cositoarea-tocător

Specificații	EF-85	EF-95	EF-105	EF-115
Potrivit pentru:	Tractoare de 14-18 CP	Tractoare de 16-20 CP	Tractoare de 20-30 CP	Tractoare de 20-30 CP
Cuplaj în 3 puncte	Cat.I	Cat.I	Cat.I	Cat.I
Lungime	660mm	660mm	660mm	660mm
Lățime	950mm	1050mm	1150mm	1250mm
Înălțime	760mm	760mm	760mm	760mm
Greutate	100kg	115kg	130kg	145kg
Cutie de viteze	35CP	35 CP	35 CP	35 CP
Lățime de tăiere	850mm	950mm	1050mm	1150mm
Priza de putere PTO	540r/min	540r/min	540r/min	540r/min

Specificații	EF-125	EF-135	EF-145	EF-155
Potrivit pentru:	Tractoare de 25-35 CP	Tractoare de 25-35 CP	Tractoare de 25-35 CP	Tractoare de 30-40 CP
Cuplaj în 3 puncte	Cat.I	Cat.I	Cat.I	Cat.I
Lungime	660mm	660mm	660mm	660mm
Lățime	1350mm	1450mm	1550mm	1650mm
Înălțime	760mm	760mm	760mm	760mm
Greutate	160kg	175kg	190kg	210kg
Cutie de viteze	35 CP	35 CP	35 CP	35 CP
Lățime de tăiere	1250mm	1350mm	1450mm	1550mm
Priza de putere PTO	540r/min	540r/min	540r/min	540r/min

Specificații	EF-165	EF-175
Potrivit pentru:	Tractoare de 30-40 CP	Tractoare de 30-40 CP
Cuplaj în 3 puncte	Cat.I	Cat.I
Lungime	660mm	660mm
Lățime	1750mm	1850mm
Înălțime	760mm	760mm
Greutate	235kg	255kg
Cutie de viteze	35hp	35hp
Lățime de tăiere	1650mm	1750mm
Priza de putere PTO	540r/min	540r/min

CAPITOLUL III FUNCȚIONAREA



ATENȚIE: Familiarizați-vă cu utilajul înainte de a începe operarea acestuia. Citiți cu atenție acest manual pentru a afla cum să utilizați în siguranță și cum să reglați utilajul pentru a asigura o eficiență maximă în câmp.

3.1 Verificați înainte de operare



ATENȚIE: Utilizați numai cuplaje cardanice conforme cu standardele CE și protejați-le în mod corespunzător..

Înainte de operarea utilajului, trebuie verificate următoarele zone:

1. Înainte de pornirea utilajului, verificați și lubrifiați toate punctele de gresare, toate piesele lubrificate din interiorul utilajului.
2. Utilizați numai un tractor agricol care este echipat cu caii putere în limitele specificate ale utilajului.

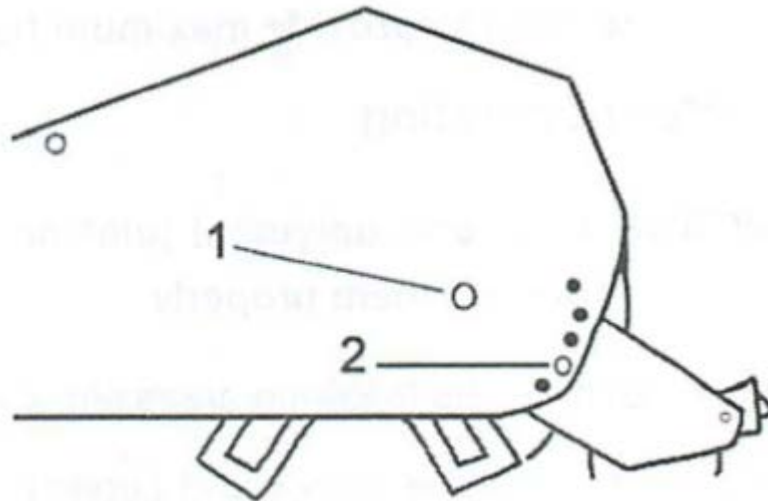
3. Verificați dacă utilajul este atașat corect la tractor. Asigurați-vă că pe pinii de montare sunt utilizate dispozitive de blocare.
4. Asigurați-vă că pe partea din față a tractorului sunt montate greutateți suplimentare.
5. Verificați nivelul de ulei în cutia de viteze. Adăugați după cum este necesar.
6. Verificați ca arborele prizei de putere a tractorului să se rotească liber și că arborele de transmisie al utilajului poate culisa cu ușurință.
7. Verificați lamele. Asigurați-vă că nu sunt deteriorate sau rupte și se pot balansa liber în suportul lor. Reparați sau înlocuiți după cum este necesar.
8. Verificați și strângeți șuruburile lamei.
9. Verificați toate piesele rotative pentru a vedea dacă materialul se încurcă în acestea. Îndepărtați acest material.
10. Instalați și asigurați toate dispozitivele de protecție, ușile și capacele înainte de pornire.
11. Înainte de a monta cuplajul cardanic, tractorul și motorul mașinii trebuie oprite și cheia scoasă. Articulațiile cardanice vor fi instalate în stare bună, cu piese de protecție corespunzătoare.
12. Lanțul de pe părțile de protecție ale articulației cardanice trebuie să fie garantat în stare bună, în cazul în care se produce o rotire automată.
13. Toate celelalte persoane trebuie să părăsească zona înainte de a conecta puterea de antrenare de la tractor. Păstrați ieșirea tractorului la 540 rpm.
14. Înainte de curățarea, repararea și lubrifierea utilajului, opriți motorul și luați cheia cu dvs..
15. Atunci când articulația cardanică nu este conectată cu tractorul, acestea trebuie să fie conectate din nou prin cadru pentru a proteja articulația de deteriorare.
16. Nu vă apropiați de utilaj când este în funcțiune.

3.2 Reglarea înălțimii

Pentru a efectua o lucrare precisă, mașina trebuie să funcționeze conform înălțimii de tăiere recomandate.

Pentru economisirea combustibilului și a puterii și reducerea uzurii utilajului, înălțimea de tăiere trebuie reglată corect.

Atunci când reglați înălțimea de lucru, slăbiți șurubul (1), scoateți șuruburile (2) de pe ambele părți; reglați înălțimea rolei (consultați desenul următor); fixați piesele în poziția stabilă. Gaura inferioară este cea mai înaltă înălțime de lucru; așezați șuruburile (2) în orificiul stabilit; strângeți șurubul (1) și șuruburile (2).



3.3 Reglarea tensionării curelei de transmisie



ATENȚIE: Utilajul trebuie întotdeauna să rămână nemișcat pentru a regla tensionarea curelei

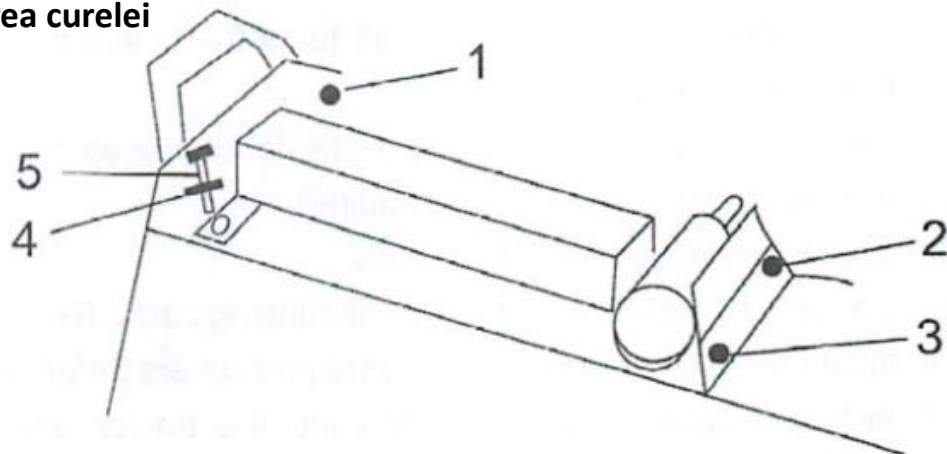
Demontați capacul curelei de transmisie.

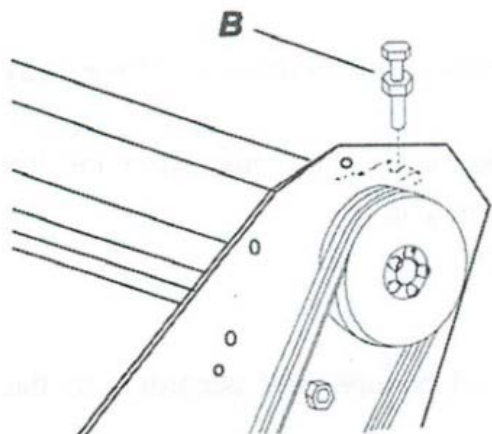
Desfaceți șuruburile 1.2.3.4.

Strângeți cureaua de transmisie cu șurubul 5.

Strângeți șuruburile 1.2.3.4.

Puneți înapoi capacul curelei de transmisie.





Viteza recomandată de deplasare înainte este de 1.5km/h, în funcție de înălțimea, grosimea ierbii și condițiile de lucru.

Curelele de transmisie sunt strânse cu mâna la punctul de reglare B până la tensiunea corectă. Strângeți toate șuruburile după reglare.

Curelele de transmisie trebuie înlocuite atunci când acestea nu sunt în stare bună.

3.4 Pornirea

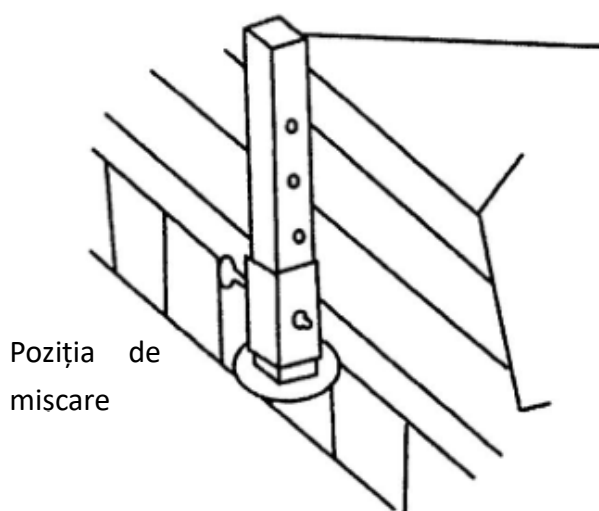
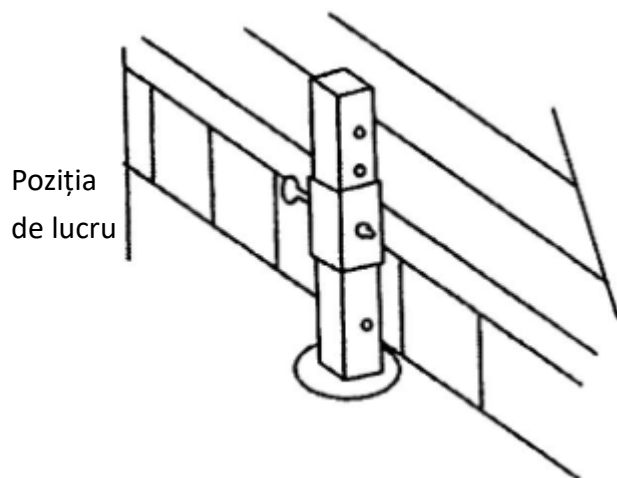
Înainte de a porni utilajul, verificați și reglați următoarele elemente:

Tensionarea curelei de transmisie trapezoidală.

Nivelul de ulei al angrenajului.

Punctul de lubrifiere.

Toate bolțurile, piulițele și șuruburile.

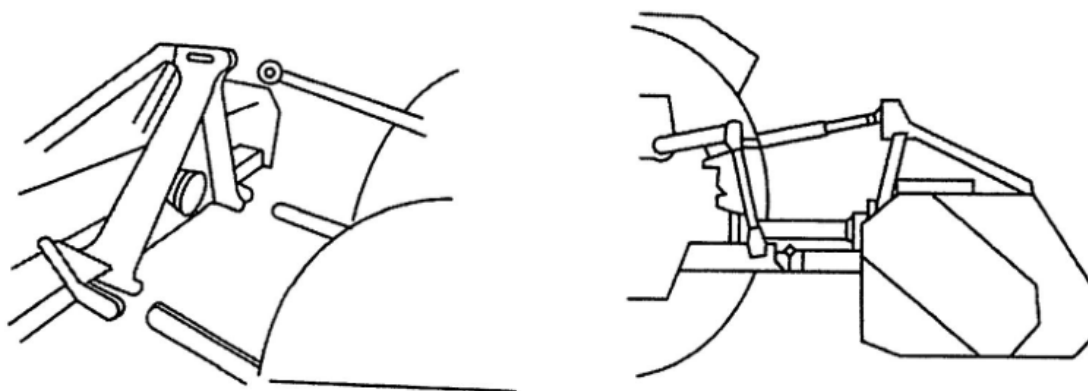


Pentru a menține utilajul stabil, instalați cadrul de sprijin pe utilaj atunci când acesta este oprit (consultați desenul de mai sus).



ATENȚIE: Atunci când transferați starea de mișcare a mașinii în starea de lucru, nu staționați între mașină și tractor.

Cuplajul utilajului este echipat cu 3 pini, astfel încât utilajul poate fi cuplat cu toate tractoarele cu cuplaj cardanic cu 3 pini. Fiecare montant telescopic de pe utilaj poate fi reglat corespunzător în funcție de tipul tractorului. Mențineți cositoarea-tocătorul departe de tractor cu o anumită distanță. Articulația cardanică trebuie să fie tensionată, iar cea mai mare distanță în starea închisă trebuie să fie de 5/10 cm.



Deplasând brațul de ridicare și lăsându-l între axe, introduceți prezoanele de strângere și fixați-le cu știfturi. Fixați brațul de ridicare cu lanț și dispozitivul de tensionare astfel încât să preveniți deplasarea laterală a utilajului. Conectați articulația cardanică la arborele prizei de putere a tractorului pe partea laterală a tractorului. În orice caz, acesta nu poate produce o coliziune în nici o poziție. În timp ce se conectează cuplajul în 3 puncte, aveți grijă ca arborele prizei de putere a tractorului să fie paralel cu solul. Este foarte important să păstrați paralele axul motor al utilajului și arborele prizei de putere a tractorului.

Utilajul se ridică de la sol înainte de deplasarea acestuia.

CAPITOLUL IV SERVICE ȘI ÎNTREȚINERE

4.1 Service

4.1.1 LICHIDE ȘI LUBRIFIANȚI

1. Lubrifiant:

Utilizați lubrifiant multifuncțional pe bază de litiu.

1. Ulei cutia de viteze:

Utilizați ulei de motor și hidraulic cu dublă destinație N46 sau echivalent pentru toate condițiile de funcționare. Capacitate fiecare cutie de viteze : 0,85 litri.

2. Depozitarea lubrifianților:

Utilajul dvs. poate funcționa la o eficiență maximă numai dacă se utilizează lubrifianți curați. Utilizați recipiente curate pentru a manipula toate lubrifianții. Depozitați-le într-o zonă protejată de praf, umezeală și alți contaminanți.

4.1.2 GRESAREA

- Utilizați un pistol de gresare manual pentru toate operațiunile de gresare.
- Ștergeți niplul de gresare cu o lavetă curată înainte de a lubrifia, pentru a evita injectarea de murdărie și pietriș.
- Înlocuiți și reparați imediat niplul deteriorat.
- Dacă niplurile nu se gresează, îndepărtați-le și curățați-le bine. De asemenea curățați canalul de ungere cu lubrifiant. Înlocuiți niplul dacă este necesar.

4.2 Întreținerea



ATENȚIE: Toate lucrările de întreținere, reparare, curățare și lubrifiere se desfășoară atunci când tractorul și motorul sunt oprite și cheia este scoasă.

Urmând un program de service și întreținere atent pentru utilajul dumneavoastră, vă veți bucura de mulți ani de funcționare fără probleme.

Perioada recomandată se bazează pe condiții normale de funcționare.

Condițiile severe sau universale pot solicita o întreținere mai frecventă.

4.1.2 8 ORE SAU ÎNTREȚINERE ZILNICĂ

Verificați uleiul din cutia de viteze. Completați până la linia de marcaj dacă este necesar.

Injectați lubrifiant în fiecare niplu de ulei de trei până la cinci ori.

Curățați utilajul, îndepărtați toată iarba și noroiul.



IMPORTANT: Verificați nivelul de ulei numai când unitatea este rece și utilajul este la nivel.

4.2.2 ÎNTREȚINEREA SEZONIERĂ

Verificați utilajul ca în cele ce urmează, în afară de condițiile de întreținere zilnică.

Verificați uleiul din cutia de viteze, înlocuiți-l dacă este nesatisfăcător.

Verificați rulmenții axelor lamei, dacă a intrat noroi și apă la aceștia, deoarece garniturile de ulei sunt deteriorate, dacă este așa, dezamblați-i și curățați-i și înlocuiți-i dacă este necesar. Și apoi injectați lubrifiant în ei.

Verificați distanța dintre rulmenți și roțile dințate. Reglați-le dacă este necesar.

4.2.3 ÎNTREȚINEREA ANUALĂ

Curățați bine noroiul și iarba de pe utilaj.

Verificați jocul dintre rulmenți și roțile dințate dacă i-ați înlocuit. Vă rugăm să rulați utilajul fără încărcătură timp de 3-5 minute.

Verificați și curățați axurile lamei. Înlocuiți garniturile pentru ulei și injectați lubrifiant în ele.

Verificați toate lamele, înlocuiți-le dacă sunt uzate sau deteriorate.

Reparați părțile laterale ale aripilor; lăsați-le în starea tehnică originală. Înlocuiți dispozitivele de protecție dacă sunt deteriorate sau defecte.

Demontați arborele de transmisie din utilaj. Trageți arborele de transmisie al utilajului în afara. Verificați și înlocuiți orice componente care sunt deteriorate sau uzate. Instalați transmisia pe utilaj. Arborele de transmisie al utilajului trebuie să poată culisa ușor și apărătoarea să se rotească liber pe arbore.

Lăsați uleiul din cutia de viteze să se scurgă complet. Verificați și curățați-o. Completați cu ulei nou pentru cutia de viteze până la nivelul de ulei dedicat.

Uleiul trebuie scurs după 50 de ore de utilizare. Apoi, uleiul trebuie scurs la fiecare 250 de ore. O dată în fiecare an cel puțin.

Procedura de scurgere este după cum urmează: scoateți șurubul de drenare de sub cutia de viteze, astfel încât uleiul să se scurgă. După ce uleiul este scurs, puneți înapoi capacul și completați cu ulei de transmisie până la nivelul de ulei dedicat.



ATENȚIE: Nu uitați să deconectați cablul generatorului și bateriile când sudați pe utilaj, în timp ce utilajul este cuplat cu tractorul.

4.3 Depozitarea

Utilajul trebuie curățat cu atenție în interior și în exterior, pentru a evita coroziunea.

Nu se pulverizează apă pe lagărul cu rulmenți în cazul în care curățați utilajul cu pistol cu presiune înaltă.

Verificați și curățați articulația cardanică, roțiți arborele de presare al curelei de transmisie sau înlocuiți-le dacă nu sunt în stare bună.

Puneți ulei pe toate piesele necesare.

Reacoperiți părțile frecate și deteriorate pentru rezistență la coroziune.

Depozitați utilajul într-un loc uscat, la nivel. Susțineți cadrul cu scânduri dacă este necesar.

4.4 Funcționarea după depozitare

Înainte de a porni utilajul, verificați următoarele elemente în mod regulat:

Verificați nivelul uleiului și completați dacă nu este suficient.

Verificați și strângeți toate șuruburile și piulițele.

Verificați starea reglajelor utilajului.

Verificați starea lamei.

Verificați orificiul de aer al cutiei de viteze. Dacă este blocat, curățați sau deschideți orificiul cu aer comprimat.

Nu puneți ulei sau vaselină pe curelele de transmisie. Dacă pe curele există ulei sau vaselină, ștergeți curelele, în cazul în care se produce o alunecare sau uzură a curelei.



ATENȚIE: Verificați utilajul la fiecare 10 ore. Reparați piesele deteriorate sau înlocuiți lamele conform recomandărilor producătorului pentru a menține echilibrarea utilajului.

Verificați toate piesele de strângere și înlocuiți-le dacă este necesar.



ATENȚIE: În caz de vibrații, opriți utilajul și verificați utilajul. Dacă lama se rupe sau este deteriorată, înlocuiți-o cu același tip de lamă. Dacă utilajul vibrează în continuare, trimiteți aparatul la reparatorul autorizat.

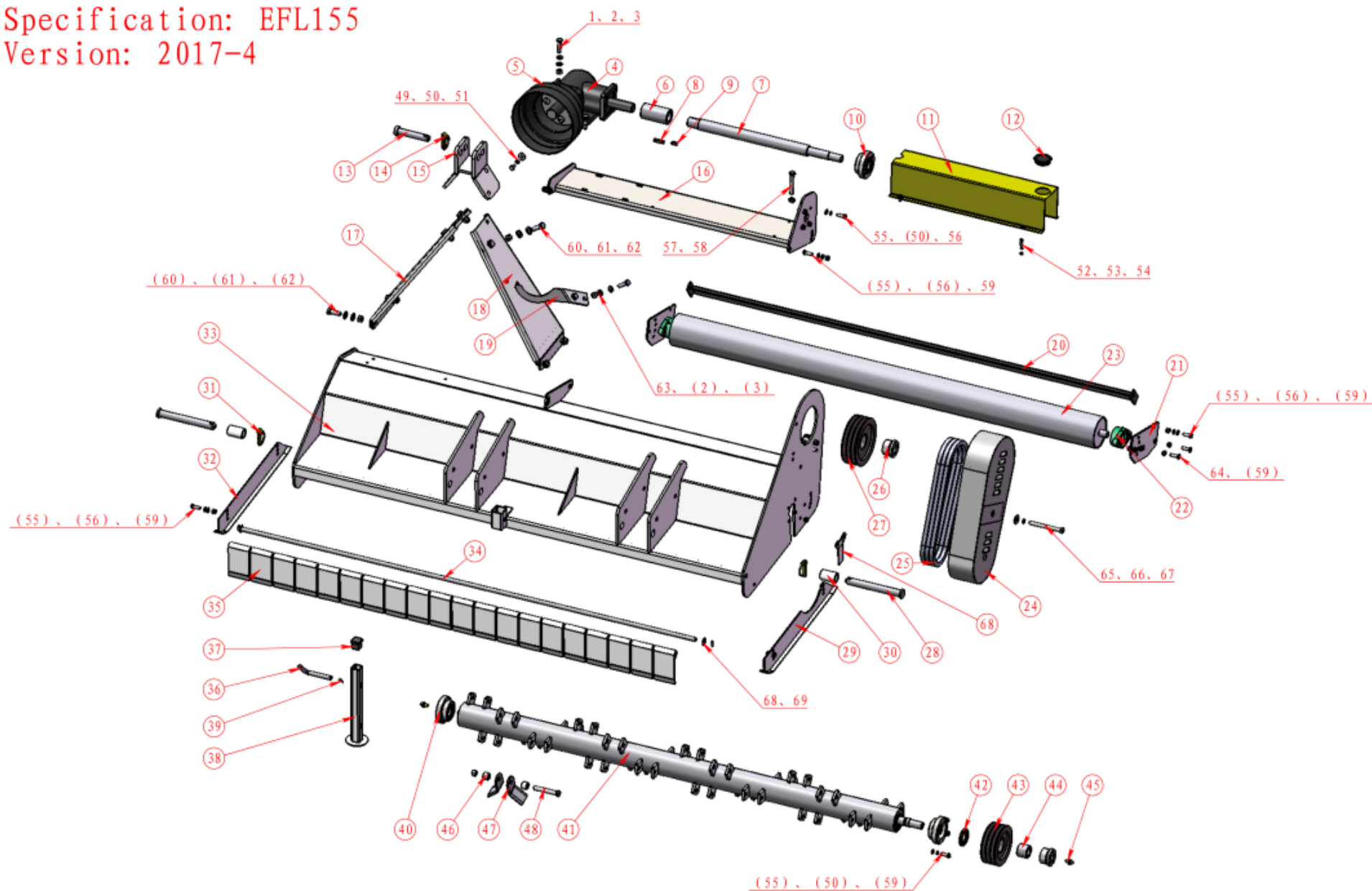
CAPITOLUL V CATALOGUL PIESELOR ILUSTRATE

Manualul conține o listă de piese pentru utilajul dvs.

Atunci când comandați piese, furnizați întotdeauna distribuitorului modelul utilajului dvs. pentru a-l ajuta la comandarea și obținerea pieselor corecte.

Utilizați desenul descompus al ansamblului și lista tabel a zonei de interes pentru a identifica exact piesa necesară.

Specification: EFL155
Version: 2017-4



Nr.	Nr. articol	Denumire	Cant.	Observație
1	GB/T 5783-2000	șurub cu cap hexagonal extern	4	M10*40
2	GB/T 95-2002	șaiță plată	12	10
3	GB/T 889.1-2000	piuliță cu blocare	6	M10
4	XH30.290Z.01W	cutie de viteze	1	
5	EF175-123	Capac de protecție la praf a prizei de putere	1	
6	EFL155-107	bucșă	1	
7	EFL155-106	arbore de transmisie	1	
8	GB/T1096-2003	cheie plată	1	A-10*35
9	GB/T1096-2003	cheie plată	1	A-10*20
10		talpă de lagăr	1	UC205
11	EFL155-104	capac de protecție cutia de viteze	1	
12	FM180.111	capac de cauciuc	1	
13	EF175-118	știft superior	1	
14		Ansamblu de blocare pini 8	1	
15	EF175-020	piesă sudată braț	1	
16	EFL155-012	piesă suport cutia de viteze	1	
17	EF175-022	piesă sudată braț de legătură dreapta	1	
18	EF175-021	piesă sudată braț de legătură stânga	1	
19	EFL155-500	placă de bază a arborelui de transmisie	1	
20	EFL155-018	piesă răzuitor	1	
21	EFL155-227	placă de reglare	2	
22		rulment cu diamant policristalin (DPC)	2	UCFLU204

23	EFL155-013	rolă (de ghidare)	1	
24	EFL155-015	piesă capac roata de transmisie	1	
25		curea	3	A*940
26		power lock (sistem de blocare)	2	22*47*34
27	EFL155-108	roată de curea conducătoare	1	
28	EF175-120	știft inferior	2	
29	EFL155-020	placă de legătură	1	
30	EF175-114	țeavă manșonată	2	
31		ansamblu de blocare pini 11	2	
32	EFL155-021	placă de legătură	1	
33	EFL155-011	piesă consolă	1	
34	EFL155-110	arbore amortizor	1	
35	EF175-108	amortizor	N	
36	EF175-116	colțar de fixare	1	
37	EF175-115	dop (filetat) pentru țevi	1	
38	EF175-023	piesă unghiulară	1	
39	GB/T 91-2000	contact R	1	4*70
40		talpă de lagăr	2	UC205
41	EFL155-014	ax lamă	1	
42	GB/T13871.1-2006	garnitură de etanșare	1	55*40*8
43	EFL155-109	roată de curea antrenată	1	
44	EFL155-103	manșon	1	
45		niplu	2	M8*1

46	EFL155-102	distanțier	N	
47	EFL155-113	lamă în formă de Y sau ciocan	N	
48	GB/T 5783-2000	șurub cu cap hexagonal extern	24	M12*80
49	GB/T 5783-2000	șurub cu cap hexagonal extern	2	M8*16
50	GB/T 859-1987	șaiță elastică	14	8
51	GB/T 95-2002	șaiță plată mare	6	M8*24*2
52	GB/29.2-88	șurub cu cap hexagonal crestat	4	M6*16
53	GB/T 859-1987	șaiță elastică	4	6
54	GB/T 95-2002	șaiță plată mare	4	6
55	GB/T 5783-2000	șurub cu cap hexagonal extern	26	M8*25
56	GB/T 95-2002	șaiță plată	40	8
57	GB/T 5783-2000	șurub cu cap hexagonal extern	1	M10*70
58	GB/T 889.1-2000	piuliță	1	M10
59	GB/T 889.1-2000	piuliță cu blocare	18	M8
60	GB/T 5783-2000	șurub cu cap hexagonal extern	8	M12*35
61	GB/T 95-2002	șaiță plată	16	12
62	GB/T 889.1-2000	piuliță cu blocare	32	M12
63	GB/T 5783-2000	șurub cu cap hexagonal extern	2	M10*35
64	GB/T 70.3-2000	șuruburi cu cap înecat și locaș hexagonal	4	M8*30
65	GB/T 5783-2000	șurub cu cap hexagonal extern	1	M10*110
66	GB/T 859-1987	șaiță elastică	1	10
67	GB/T 95-2002	șaiță plată mare	1	M10*28*3
68	EFL155.022	apărătoare/aripă	1	

69		pivot cilindric elastic 4*25	2	
----	--	------------------------------	---	--