

# Manual de operare Erbicator








Erbicator - 400 Litri

Erbicator - 500 Litri

Erbicator - 600 Litri

Erbicator - 800 Litri



	Citiți cu atenție Ghidul introductiv.
	Înainte de punerea în funcțiune, citiți cu atenție Manualul de operare și întreținere al mașinii dvs..
	Opriți mașina în timpul operațiunilor de întreținere. Citiți cu atenție Manualul de operare și întreținere.
	Respectați cu strictețe sugestiile din Manualul de operare și întreținere.
	Atunci când lucrați cu substanțe toxice, purtați echipamente de protecție corespunzătoare.
	Vă puteți împiedica atunci când lucrați cu acele rotitoare. Lăsați o distanță de siguranță.
	În timpul închiderii, există pericolul de strivire, deci lăsați o distanță de siguranță între dvs. și mașină.
<b>MARCA MAȘINII</b>	: KÖNIG TRAKTOREN
<b>MODELUL MAȘINII</b>	: KÖNIG 400 Litri. Stropitoare de câmp de tip agățat KÖNIG 600 Litri. Stropitoare de câmp de tip agățat KÖNIG 800 Litri. Stropitoare de câmp de tip agățat KÖNIG 1000 Litri. Stropitoare de câmp de tip agățat
<b>TIPUL MAȘINII</b>	: Este o stropitoare de câmp, agățată de tractor, acționată de arborele prizei.

## 1) PREGĂTIREA PENTRU LIVRARE

### A) ASPECTE CARE NECESITĂ ATENȚIE ÎN TIMPUL TRANSPORTULUI:

Atunci când este în poziția mobilă, cuiul spintecat cu arc al sistemului de prindere în trei puncte ar trebui să fie montat la gaura de pe capul rotitor.

### B) MONTAJUL PE TRACTOR:

Mașina este conectată la spatele tractorului de bara de tracțiune. Pe o suprafață plană, tractorul este apropiat de mașină prin mișcare cu spatele și apoi conectat la mașină.

## 2) UTILIZAREA

### A: DATE INTRODUCTIVE ȘI DE BAZĂ DESPRE CARACTERISTICILE MAȘINII:

Descrierea mașinii: Este o stropitoare de câmp, care este acționată de la arborele prizei, are o pompă cu patru membrane, capacitate rezervor de 400, 500, 600, 800, 1000 litri, poate stropi cu două pistoale de stropire simultan. Mașina realizează stropirea în conformitate cu tehnicile de stropire pentru agricultură.

**Rezervorul de stropire:** Este confecționat din material poliester de culoare galben-verde și montat pe un șasiu de culoare roșie, cu șuruburi și piulițe. Există o piesă spargeval în rezervor.

**Sistemul de operare:** Pompa cu patru membrane, care este acționată de arborele prizei de putere trimite lichidul aspirându-l din rezervor pentru a stropi grupul de control. Presiunea lichidului este reglată aici și apoi lichidul este trimis pentru a stropi grupul de control prin furtunuri și, astfel, procesul de stropire este realizat.

**Măsurile de siguranță care sunt luate de către producător:** Protejarea arborelui

**Măsurile de siguranță care vor fi luate de către utilizator:** Când lucrați cu mașina, purtați echipament de lucru și mască. Mai ales în timp ce lucrați la un tractor fără cabină; purtați echipament de protecție a auzului pentru a nu fi expuși la boli auditive. Limitați perioadei de lucru zilnică la 4 ore pentru ambientul zgomotos, de peste 90 dB (este echivalent cu zgomotul traficului la oră de vârf). Nu lucrați obosiți, bolnavi, în stare de ebrietate și în ambient foarte fierbinte. Folosiți mănuși la contactul cu lichidul de stropire.

### SITUAȚIILE CARE POT FI PERICULOASE SAU NOCIVE PENTRU SĂNĂTATEA UMANĂ ȘI MEDIU ÎN TIMPUL UTILIZĂRII

Scurgerea de materiale periculoase, efectele sale și modalitățile de combatere: Nu este disponibil. Date despre echipamente personale, sănătate umană și a mediului, măsurile de siguranță care vor fi luate de către utilizator, normele generale de securitate pentru mașini și remorci.

#### TRAFIC

- Când vă conectați mașina la tractor și intrați în trafic, respectați regulile de circulație prin luarea de măsuri necesare de protecție și de siguranță. Respectați întocmai siguranța în exploatare și instrucțiunile de protecție împotriva accidentelor.
- Înainte de a intra pe teren, priza mașinii care este conectată la tractor ar trebui să fie pusă în priza tractorului și verificată dacă funcționează sau nu.
- În timp ce conduceți spre teren, echipamentele de iluminat ale mașinii (lumini de stop, ochi de pisică), care permit ca mașina să fie văzută de alți șoferi ar trebui să fie și ele întotdeauna curate.
- La escale, mașina ar trebui să fie verificată (aerul din anvelope, defecte, piulițe slăbite, bolțul de siguranță al barei de tracțiune, luminile de trafic, etc.).
- Folosiți stegulețe de semnalizare pentru o încărcătură ce depășește amortizorul.

#### ECHIPAMENTUL

- Purtați echipament de lucru adecvat. Nu folosiți niciodată îmbrăcăminte largă. Ea poate fi imediat apucată de părțile mobile și rotitoare ale mașinii.

MAȘINA	<ul style="list-style-type: none"> <li>• Când veți lucra prima dată la mașină, citiți cu atenție toate instrucțiunile. Se va apela la firma importatoare pentru asistență suplimentară.</li> <li>• În timpul transportului mașinii dvs. spre alte locuri, acordați o atenție deosebită la ridicarea mașinii de la punctele de ridicare specificate pe mașină.</li> <li>• Nu încărcați mai mult de limita de suprasarcină.</li> <li>• Materialul cu care se va umple rezervorul trebuie să fie pus la fața locului.</li> <li>• Pentru a realiza conexiunea mașină-tractor, tractorul este cel apropiat de mașină.</li> <li>• Verificați capacul de protecție și piesele expuse de obicei erodării și ruperii.</li> <li>• Conectați mașina numai la tractoare de tipul specificat în instrucțiuni.</li> <li>• În timp drumului spre teren sau în timpul funcționării pe teren, nu trebuie să se stea pe mașină.</li> <li>• Rezervorul trebuie să fie umplut numai atunci când tractorul nu este în mișcare, iar cheile sunt scoase din bord.</li> <li>• Înainte de a lucra, schimbați piesele rupte, îndoite sau lipsă.</li> </ul>
MAȘINA	<ul style="list-style-type: none"> <li>• Nu trebuie să existe obiecte străine, seturi de chei, etc., în rezervor.</li> <li>• Asigurați-vă că circuitul nu este sub presiune înainte de montarea și demontarea conductelor hidraulice.</li> <li>• Dacă se aud zgomote anormale în timpul funcționării mașinii, mașina trebuie să fie oprită imediat, iar acționarea arborelui prizei trebuie să fie oprită.</li> <li>• În vederea procedurilor de curățare, reglare, etc., acționarea de către arborele prizei de putere trebuie să fie oprită.</li> <li>• Nu atingeți niciodată piesele rotitoare până când circuitul lor nu este complet, chiar dacă conexiunea la arborele prizei este oprită. Gândiți-vă că aceste piese se pot roti dacă mașina este mișcată.</li> <li>• Nu atingeți niciodată piesele mobile și rotitoare.</li> <li>• Aparatul a fost fabricat pentru 540 de revoluții pe minut la arborele prizei. Aveți grijă la acest lucru. Niciodată nu lucrați la turații mai mari.</li> <li>• În timp ce motorul este pornit, nu deschideți sau demontați protecțiile de siguranță.</li> <li>• Înainte de a atinge piesele mașinii, așteptați oprirea lor completă.</li> <li>• Nu forțați niciodată limitele mașinii ca suprasarcină, turație, etc.</li> <li>• În timp ce lucrați cu tractorul, arborele cu cap mobil se rotește, și fără aplicarea frânei de mână, roțile nu sunt blocate, așadar nu stați niciodată între mașină și tractor.</li> <li>• În timp funcționării mașinii, nu puneți niciodată greutate pe mașină, nu permiteți oamenilor să stea pe ea, nu introduceți mâna în mașină.</li> </ul>

TRACTOR	<ul style="list-style-type: none"> <li>• Conducătorul tractorului care va trage mașina trebuie să aibă permis de conducere (clasa F), experiență și pregătire.</li> <li>• Gazul de eșapament este otrăvitor. Deci, tractorul nu trebuie să funcționeze în zone indisponibile și închise.</li> <li>• În timp funcționării, piciorul nu trebuie să fie ținut pe pedala de ambreiaj. Pedala de ambreiaj nu este pentru a ține piciorul pe ea.</li> <li>• Tractorul trebuie să fie pus în mișcare prin cuplare lină. Pornirile bruște și grele, mai ales în timpul mersului la deal sau cu încărcătură, pot provoca salturi periculoase.</li> <li>• În timp ce merge la vale, direcția trebuie să fie pusă în poziția neutră.</li> <li>• În timp ce tractorul este în mișcare, nimeni nu trebuie să urce sau să coboare.</li> <li>• În timp ce intra pe teren, asigurați-vă că pedalele de frână sunt conectate între ele (brida de frână este montată). În caz contrar, în timp ce frâna este aplicată, tractor poate fi scuturat în mod periculos.</li> <li>• În cazul în care tractorul este în mișcare, cu excepția conducătorului auto, pasagerii nu trebuie să fie luați fără a avea locuri amenajate pentru ei.</li> <li>• Când echipamentul va fi montat pe tractor, greutatea din față și din spate trebuie să fie montate la tractor, dacă este necesar, sau pneurile umplute cu apă.</li> <li>• Tractorul trebuie întotdeauna să fie utilizat având cadrul de siguranță original.</li> <li>• Cadrul de siguranță trebuie să fie verificat din timp în timp și să vă asigurați că articulațiile corespund, că nu există nici o ruptură sau defecte.</li> </ul>
TRACTOR	<ul style="list-style-type: none"> <li>• În timpul lucrului pe vreme foarte caldă, rezervorul de combustibil nu trebuie să fie umplut complet. Combustibilul își mărește volumul la căldură și se poate revărsa. Surplusul scurs trebuie curățat imediat.</li> <li>• Asigurați-vă că circuitul nu este sub presiune înainte de asamblarea și dezasamblarea conductelor hidraulice. Scurgerea de ulei sub presiune poate fi periculoasă. Pentru a preveni vătămări grave, utilizați ochelari de protecție, vizoare și mănuși în timp ce căutați scurgeri. Înainte de a porni sistemul hidraulic, presiunea uleiului trebuie să fie micșorată. Contactul uleiului cu pielea poate provoca infecții. Asigurați-vă că furtunurile hidraulice sunt montate la ieșirile corecte.</li> <li>• Nu încercați niciodată să porniți tractorul sau să faceți manevre înainte de a vă așeza pe scaunul șoferului.</li> <li>• Strângeți bine lanțurile laterale hidraulice laterale ale tractorului la mersul pe câmp sau la întoarcere. Sistemul de prindere de siguranță în trei puncte trebuie să fie montat. Acesta ar trebui să aibă blocare hidraulică. Arborele conectat trebuie să fie demontat.</li> <li>• Nu uitați niciodată că mașina care va fi conectată la tractor va schimba unele funcții ale tractorului (distanța de frânare, de manipulare, centrul de greutate, etc.)</li> <li>• Mai ales cu mașini agățate, tractorul trebuie să se miște foarte încet, curbele și denivelările drumului trebuie luate foarte lent.</li> <li>• Brațul de selecție din față al tractorului trebuie să fie în "poziția de control".</li> <li>• Când se fac pregătirile și escalele presiunea pneurilor trebuie verificată.</li> </ul>

	<ul style="list-style-type: none"> <li>• În cazul încărcăturilor grele, trebuie să fiți lenți și atenți. Doar bara de tractare trebuie să fie folosită pentru tractare. Dacă nu există nici un aranjament disponibil de conectare, nu încercați niciodată să realizați tractarea cu ajutorul ridicătorului hidraulic, sau brațelor medii și laterale. În caz contrar, pot apărea salturi.</li> <li>• Când porniți tractorul cu remorcă, pedala specială de siguranță ar trebui să fie folosită pentru respectarea siguranței.</li> <li>• La pregătirea tractorului ar trebui să se frâneze ușor pentru a se verifica frânele remorcii.</li> <li>• Înclinarea este ușoară la remorcile cu direcție elastică, astfel încât curbele trebuie luate cu atenție.</li> <li>• Montați mașina la un tractor cu putere de tracțiune și ridicare hidraulică adecvate și din categoria corespunzătoare, specificate în manual.</li> <li>• Înainte de montarea și demontarea mașinilor de tip agățat, comanda trebuie să fie în poziția "0".</li> <li>• Categoria sistemului de prindere în trei puncte al mașinii și tractorului dvs. ar trebui să fie aceeași.</li> <li>• Înainte de conectarea mașinii la tractor, ridicați frâna de mână și poziționați viteza pe neutru.</li> <li>• Fiți atenți la conectarea și deconectarea mașinii la tractor.</li> <li>• Nu trebuie să existe nimeni între tractor și mașină în timp ce conectați mașina la tractor.</li> <li>• Începeți să lucrați numai după ce ați luat toate măsurile de siguranță la mașina dvs. și la tractor.</li> <li>• Dacă tractorul este în funcțiune, nu părăsiți cabina.</li> <li>• Fiți atenți la pante. Există pericol de înclinare.</li> <li>• Adoptați măsurile necesare pentru a preveni pericolele care pot apărea din cauza schimbării centrului de greutate în timpul încărcării și descărcării.</li> <li>• Niciodată sa nu mergeți în marșarier în timp ce mașina funcționează.</li> <li>• Aveți grijă la alunecările care pot apărea din cauza schimbării centralului de greutate mai ales la întoarcerile pe câmp.</li> <li>• Înainte de a pleca din cabină, lăsați în jos mașina care este legată la sistemul hidraulic. După ce opriți motorul, ridicați frâna de mână lift, și scoateți cheile.</li> <li>• Aplicați reglări, reparații la mașina dvs. numai atunci când motorul tractorului este oprit și roțile blocate. Înainte de a începe întreținerea și reparațiile, scoateți cheile din bord.</li> <li>• Înainte de a pleca de la lângă echipament în partea din spate a tractorului, după lucru, asigurați-vă că este bine lăsat pe sol.</li> <li>• Dacă este posibil, parcați tractorul într-o zonă plană, în acest caz, ridicați frâna de mână și blocați direcția. În cazul în care parcați în pantă, luați direcția întâi dacă este la deal, puneți direcția pe marșarier dacă este la vale și ridicați frâna de mână în ambele cazuri. Blocați roțile pentru a fi în siguranță în cazul în care remorca este conectată la tractor.</li> </ul>
ARBORE	<ul style="list-style-type: none"> <li>• Opriți motorul tractorului, în timp ce montați sau demontați arborele cu cap mobil la mașini și tractoare.</li> <li>• Aveți grijă să montați corect arborele cu cap mobil.</li> <li>• Fixați lanțul de blocare pentru a întoarce protecția arborelui cu cap mobil.</li> <li>• Unghiul arborelui cu cap mobil, care este montat între arborele prizei tractorului și cuiul arborelui mașinii ar trebui să fie mai mare</li> </ul>

	<p>de 10 grade.</p> <ul style="list-style-type: none"> <li>• Aveți grijă să ungeți arborele la timp.</li> <li>• Aveți grijă să acopere partea comună a arborelui. Acoperirea este de 15-25 cm până la 1 metru. Dacă partea de acoperire este scurtă, brațele pot fi separate unul de celălalt sau arbore poate fi articulat.</li> <li>• Curățați și ungeți arborele cu cap mobil atunci când arborele prizei de putere este oprit și motorul este oprit și el.</li> <li>• Când scoateți arborele cu cap mobil dintre tractor și mașină, fixați capacul protector al arborelui prizei de putere.</li> <li>• Arborii care conduc mișcarea nu trebuie folosiți ca scări</li> <li>• Nu treceți niciodată peste arbore în cealaltă parte, chiar dacă acesta este protejat.</li> <li>• Fiți atenți la rotirea arborelui cu cap mobil.</li> <li>• Verificați întotdeauna arborele cu cap mobil și protecția sa.</li> <li>• Stați departe de zona rulmentului în timp ce motorul este pornit.</li> <li>• Nu opriți niciodată mișcarea arborelui la coturile în unghi ascuțit.</li> <li>• La sfârșitul lucrului, dezamblați conexiunea arborelui</li> </ul>
	<ul style="list-style-type: none"> <li>• Înainte de a pune în funcțiune tractorul și mașina, este obligatoriu ca în jurul lor să nu se afle oameni, în special copii și animale de casă, și luați măsurile necesare pentru a vedea în jurul la modul confortabil.</li> <li>• Terenul trebuie să fie curățat de rădăcini de copac, nailon, etc., deșeuri.</li> <li>• Nu trebuie să se lucreze pe terenuri cu pietre multe.</li> <li>• În timpul funcționării, nu vă apropiați de mașină și nu permiteți nici altora să se apropie.</li> <li>• (Mașina de stropire – mașina de fertilizare) Folosiți masca protectoare la aplicarea de tratamente agricole, și fiți atenți la vântul din lateral.</li> <li>• plugul drept trebuie să fie protejat împotriva pericolului de eroziune.</li> <li>• Nu mânca și nu beți în timpul funcționării.</li> <li>• Atunci când se operează cu medicamente agricole, citiți prospectul medicamentului, purtați echipament de protecție adecvat, și deschideți medicamentul cât mai departe. Nu spreiați contra vântului.</li> <li>• Nu vă îndepărtați de materialul de stropire și mașină, realizați curățarea necesară a corpului după pulverizare, distrugeți cutiile goale în conformitate cu legislația, nu transportați medicamentul în alte recipiente decât în cel propriu, nu depozitați medicamentul niciodată împreună cu produse alimentare.</li> <li>• Nu se varsă deșeurile medicamentelor în sursele de apă.</li> <li>• Pregătiți lichidul medicamentului la distanță, nu deschideți mai mult de un recipient de medicament odată, după pulverizare se spală restul medicamentului din mașină, se diluează cu cel puțin 10 părți apă și se clătește cu apă, se aplică în zona de pulverizare și se face apoi curățarea externă a mașinii.</li> <li>• Respectați cu strictețe perioada specificată care trebuie să existe între recoltare și ultima pulverizare, în cazul în care trebuie să intrați în zona stropită, din nou, trebuie să așteptați cel puțin 24 de ore. În cazul în care trebuie așteptat mai mult, trebuie să amenajați un avertisment scris pe câmp.</li> <li>• Pentru a turna medicamentul în rezervor, nu încercați să ridicați recipientul la nivelul umerilor.</li> <li>• Acordați atenție înălțimii de umplere și zonei în care pașiți.</li> </ul>

## **C: PREGĂTIRILE PRELIMINARE NECESARE ȘI REGLĂRILE DE UTILIZARE ÎNAINTE DE A PORNII MAȘINA:**

1. Selectați medicamentul potrivit pentru pulverizare agricolă.
2. Selectați timpul corespunzător având în vedere condițiile climatice (vânt).
3. Aplicați amestecuri de medicamente, în conformitate cu instrucțiunile producătorilor medicamentelor și distribuitorilor.
4. Verificați pompa, nivelul uleiului și conexiunile.

## **LUCRUL CU MAȘINA**

1. Înainte de a pune în funcțiune mașină, verifica nivelul pompei de ulei.
2. Puneți transmisia uneia dintre faze ca turație lentă sau rapidă.
3. Conectați un capăt al furtunului de aspirare la fântână sau la canalul de apă, conectați celălalt capăt la aparatul de pe mașină.
4. Puneți tractorul în funcțiune și acționați arborele prizei. Observați că dacă regulatorul pompei este activ sau nu la mersul în gol, returul funcționează sau nu. Dacă există vreun blocaj, eliminați defectul. Măriți presiunea la regulator și observați creșterea pe monometru.
5. Reglați pentru a crește presiunea la regulator, deschideți robinetul care este conectat la furtunul injectorului de presiune, măriți puterea tractorului până când apa este aspirat prin furtunul de aspirare și vedeți procesul de aspirare. Prin acest sistem special, rezervorul dvs. va fi umplut în cel mai scurt timp. Fiți atenți să nu existe 6 m distanța pe verticală între aparatul de alimentare cu apă și sursa de apă.
6. Amestecați bine medicamentul, deci nu închideți supapa mixerului de pe pompă, dacă este necesar. Dacă nu aveți o presiune suficientă, puteți începe să spreiați prin deschiderea robinetelor de dispersie.

## **D) DATE TEHNICE:**

(Datele nespecificate sunt în mm.)

### **400 L Stropitoare de câmp de tip agățat**

<b>Dimensiune generală</b>	<b>400 Litri</b>
Lățime	700
Lungime	1100
Înălțime	1300
Greutate (kg)	180

### **600 Lt Stropitoare de câmp de tip agățat**

<b>Dimensiune generală</b>	<b>600 Litri</b>
Lățime	800
Lungime	1150
Înălțime	1400
Greutate (kg)	280

### **800 Lt Stropitoare de câmp de tip agățat**

<b>Dimensiune generală</b>	<b>800 Litri</b>
Lățime	900
Lungime	1250
Înălțime	1650
Greutate (kg)	297



## **E) NUMĂRUL STANDARD:**

### **DATE PRIVIND ÎNTREȚINEREA PERIODICĂ, REGULI DE RESPECTAT, INTERVALE DE TIMP PENTRU ÎNTREȚINEREA PERIODICĂ, CINE VA REALIZA ÎNTREȚINEREA**

**Locul necesar întreținerii:** de preferință, o zonă acoperită.

**Tip întreținere și frecvență:** întreținere anuală, înainte de a folosi întreținerea periodică și întreținerea după sezon.

**Întreținere care va fi realizată prin service autorizat:** nedisponibilă

**Întreținere anuală:** controlul general al accesoriilor de fier împotriva coroziunii și alte verificări generale.

**Înainte de a utiliza întreținerea:** Controlul vizual al abraziunii piulițelor roților, șuruburilor și piulițe, terminațiilor de fier. Această întreținere se va face de către utilizator.

**Întreținere după sezon:** se blochează roțile și se păstrează în depozit sau în zonă acoperită.

Elemente de cuplare și piesele sunt verificate vizual. Piesele care se erodează sunt schimbate cu unele noi.

Întreținerea va fi efectuată de către utilizator.

## **G) ÎNTREȚINEREA CARE TREBUIE EFECTUATĂ DE UTILIZATOR ȘI REGULILE CE TREBUIE RESPECTATE**

1. După fiecare folosire, mașina se spală cu apă curată
2. Curățați pompa în conformitate cu instrucțiunile din ghidul de utilizare a pompei.
3. Nu lăsați niciodată medicament în rezervor.
4. Curățați toate suprafețele care vin în contact cu lichidul.
5. Verificați conexiunile mașinii; țineți mașina sub un acoperământ de protecție într-un loc adecvat.

## **H) ERORI DE UTILIZARE**

Mașina nu trebuie să fie utilizată în locuri care nu sunt potrivite pentru scopul său.

Curbele rutiere trebuie să fie luate lent.

Se va acorda atenție în timpul transportului la câmp.

## **3) REPARAȚII**

### **A) REGULI PRIVIND REPARAȚIILE CARE TREBUIE RESPECTATE:**

Repararea de către utilizator în afara responsabilității sale, scoate din garanție piesa defectă. Dacă la reparare nu se folosesc piese de schimb originale, aceasta scoate din garanție piesa defectă. Responsabilitatea pentru daunele create sănătății umane sau mediului aparțin utilizatorului.

### **B) REPARAȚII CARE VOR FI REALIZATE DE CĂTRE CONSUMATOR**

Materialele ce se erodează precum șuruburile, piulițe, etc., pot fi schimbate de către utilizator, și pot fi realizate, de asemenea, de către utilizator și reparațiile specificate ERORILE DE UTILIZARE.

## **5.4. ÎNTREȚINEREA POMPEI ȘI GRAFICUL DE ÎNTREȚINERE PERIODICĂ A POMPEI**

Prima schimbare a uleiului pompei pe care o folosim la mașina noastră trebuie să fie făcută la sfârșitul a 50 de ore de funcționare. Alte schimbări de ulei trebuie să fie făcute între 200-250 de ore. Utilizați ulei pentru motoare diesel de 20-50 W.

Ceea ce trebuie realizat pentru a împiedica înghețarea pompei:

- Deschideți valva, care este în fața pompei, puneți-o în funcționare timp de 1 minut, astfel încât să descarce apa rămasă în interior.

Descărcați toate ciclurile mașinii (filtru, țevi injector, colector).

<b>FUNCȚIONARE</b>	<b>PER 8 ORE</b>	<b>PER 50 ORE</b>	<b>PER 300 ORE</b>	<b>SFÂRȘITUL SEZONULUI</b>
Controlul nivelului uleiului și al indicatorului				
Controlul presiunii tubului de aer				
Controlul conexiunii furtunului				
Controlul și curățarea filtrului de sucțiune				
Controlul șuruburilor de conexiune a pompei				
Controlul membranei și a altor secțiuni				<b>O</b>
Schimbare ulei			<b>O<sup>(1)</sup></b>	<b>O<sup>(2)</sup></b>
Controlul valvelor de intrare și ieșire			<b>O</b>	
Controlul șuruburilor și piulițelor pompei				<b>O</b>

= Control de către utilizator

**O** = Control de către expert

**O<sup>(1)</sup>** = Schimbare piese și ulei

**O<sup>(2)</sup>** = Schimbare membrană (diafragmă) și ulei

## 8. STAȚII DE SERVICE AUTORIZATE

### ECHIPAMENT STROPIRE

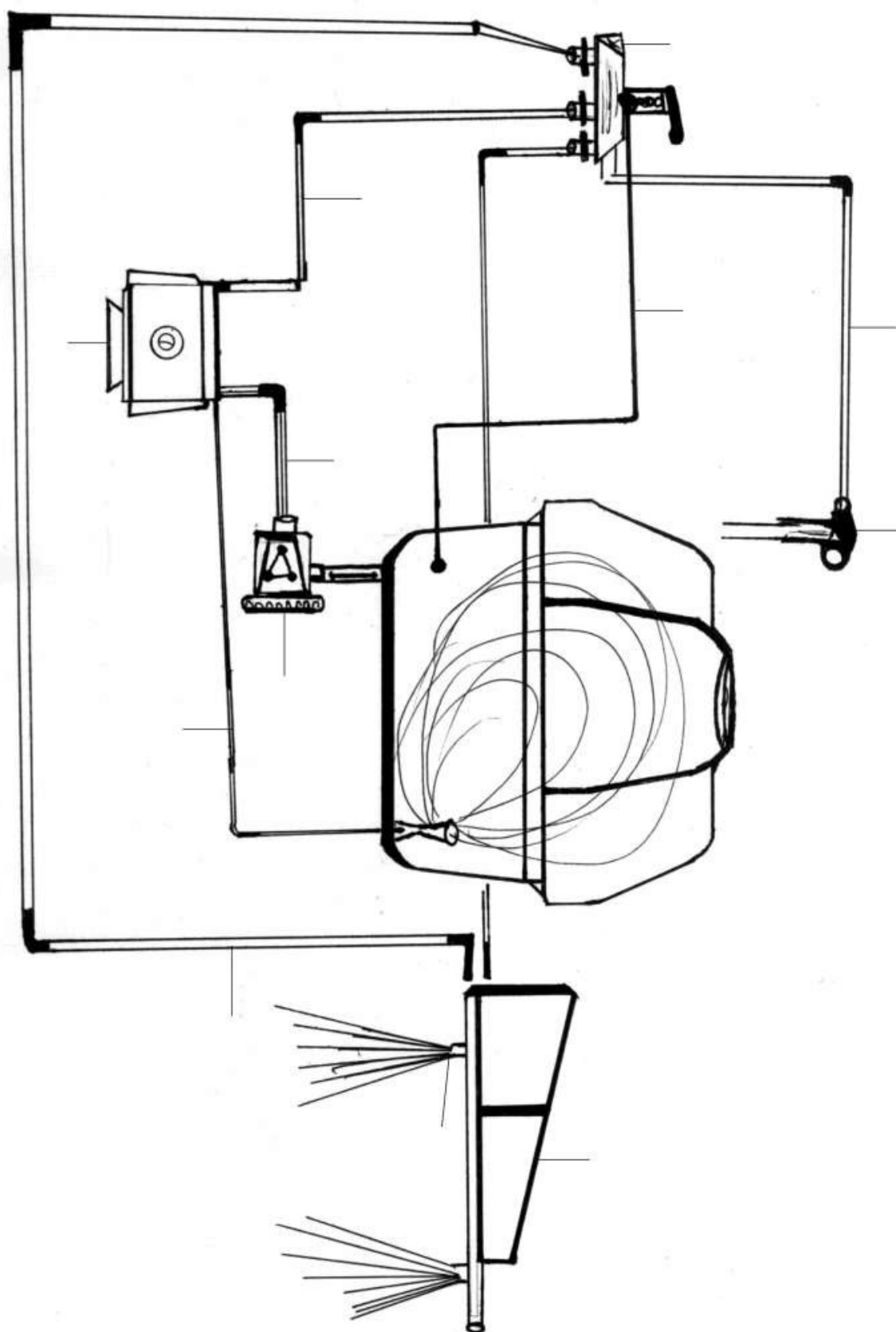
1. Filtru ieșire
2. Furtun aspirație
3. Pompă
4. Furtun de presiune pompă
5. Regulator
6. Furtun circulație
7. Furtunuri stropire
8. Brațe de stropire câmp
9. Duze stropire
10. Furtun retur
11. Injector
12. Furtun de presiune injector

### SISTEMUL DE OPERARE

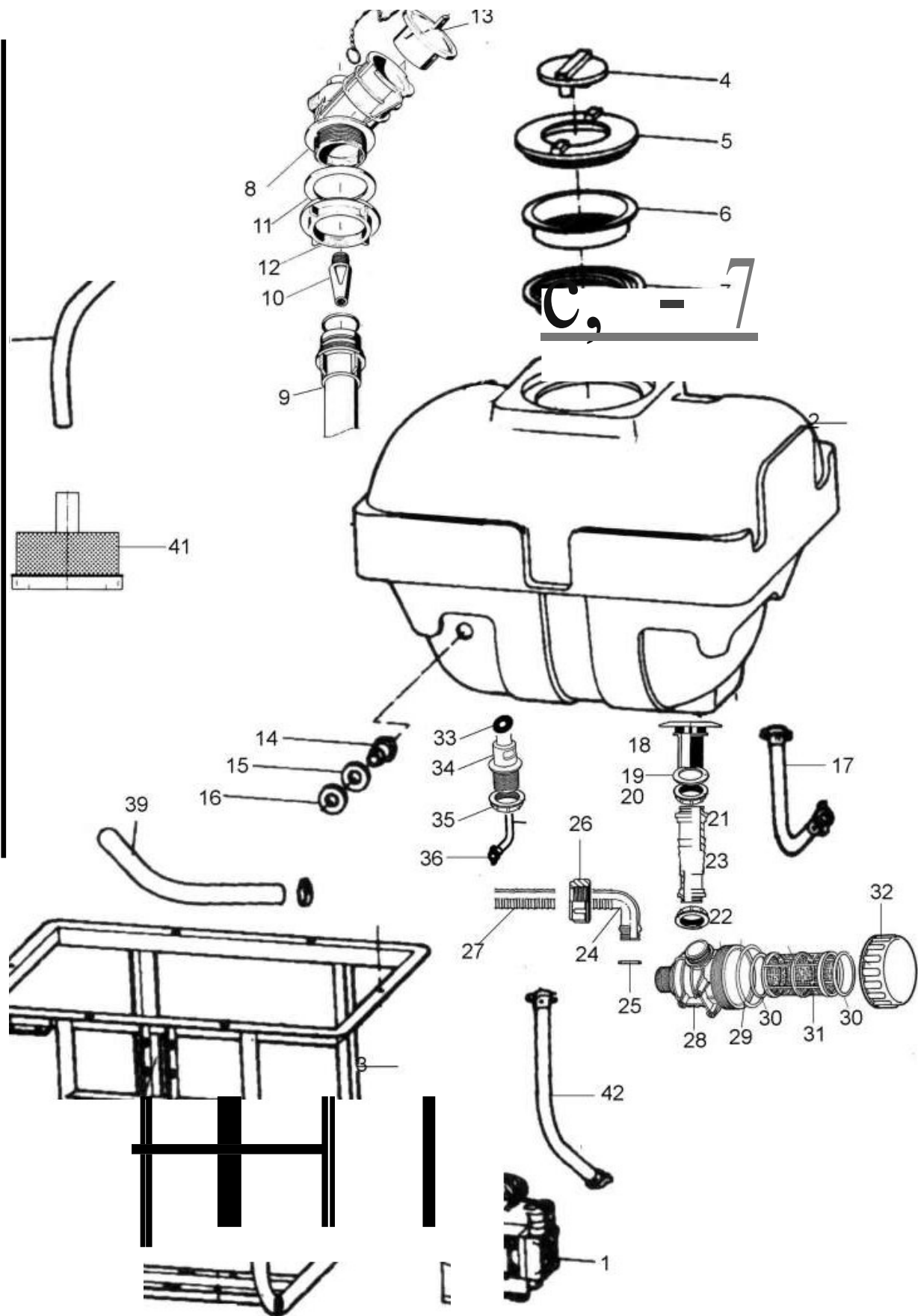
Lichidul care a fost aspirat de către filtrul de ieșire al rezervorului, care este montat pe șasiu, ajunge la pompă prin furtunul de aspirație. Lichidul care iese din pompă cu presiune mare ajunge la regulator prin furtunul de presiune al pompei.

O parte a lichidului vine la furtunul de circulație și curge în tanc cu presiune asigurând amestecarea medicamentului din interiorul rezervorului. O parte a lichidului ajunge la furtunurile de stropire, brațele de stropire sau pistoalele de stropire și este pulverizat cu presiune mare, iar în acest fel se realizează stropirea.

# SISTEMUL DE OPERARE



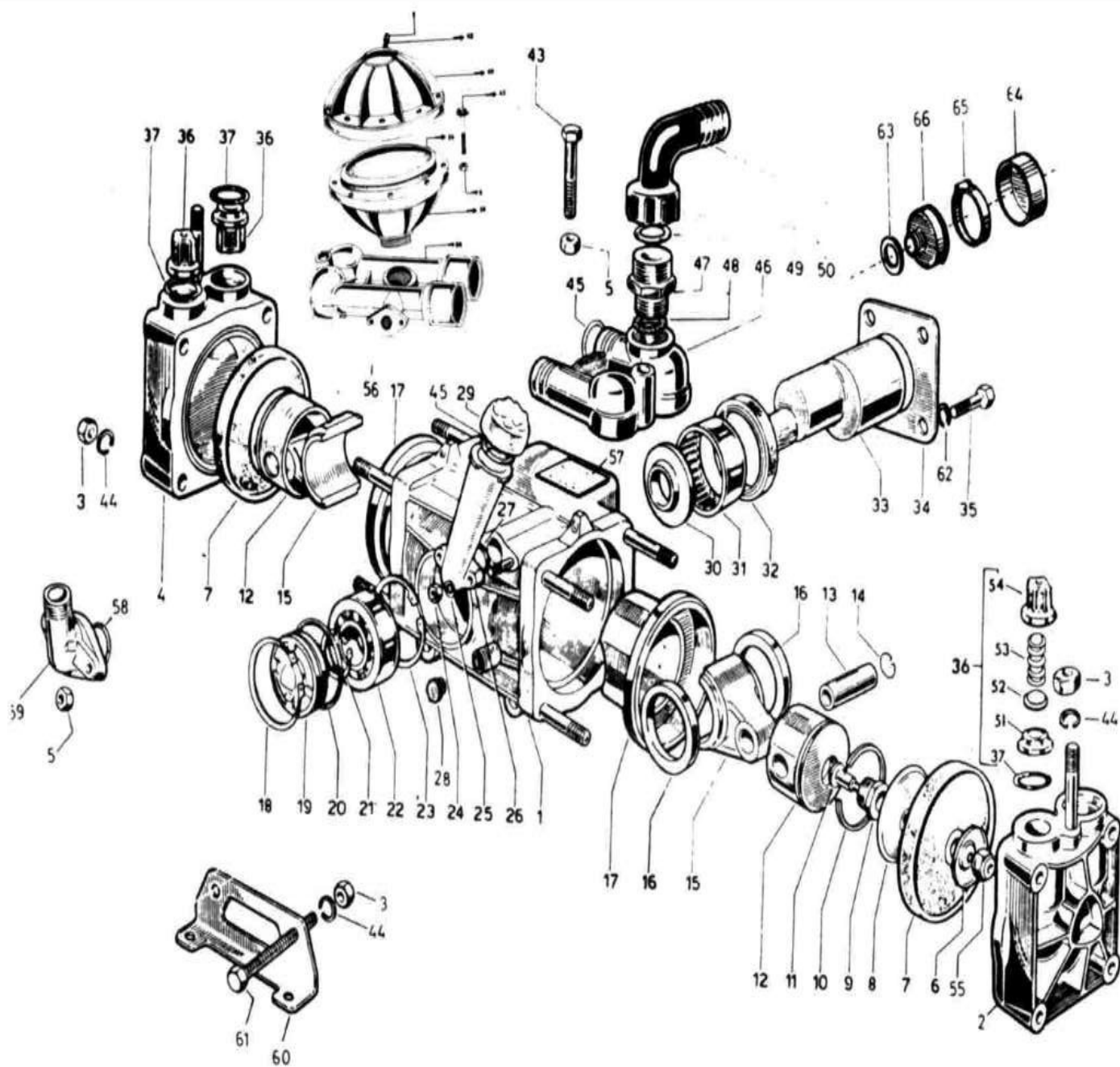
400 - 600 - 800



**Componente 400-600-800-1000**

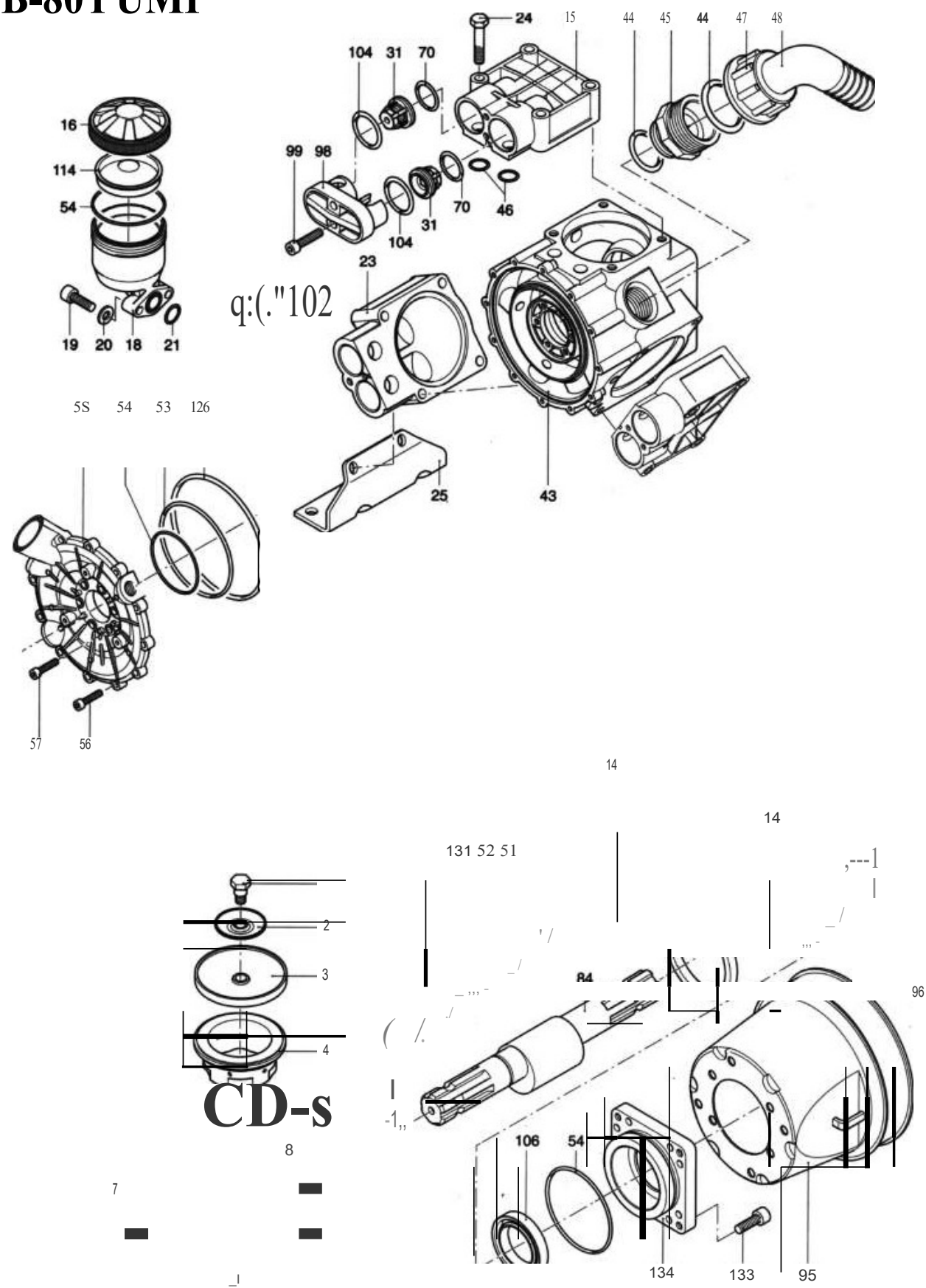
NR. COD COMANDĂ	DENUMIRE PIESĂ	CANT.
1	Pompă	1
2	Cazan	1
3	Șasiu	1
4	Protecție umplere	1
5	Protecție rezervor	1
6	Filtru gură rezervor	1
7	Cerc protecție rezervor	1
8	Corp injector	1
9	Injector	1
10	Duză injector	1
11	Șurub injector	1
12	Piuliță injector Piuliță	1
13	Siguranță intrare injector	1
14	Racord descărcare	1
15	Racord descărcare	1
16	Piuliță racord descărcare	1
17	Furtun braț regulator	2
18	Niplu ieșire rezervor	1
19	Niplu ieșire rezervor	1
20	Piuliță niplu ieșire rezervor	1
21	Niplu filtru provizoriu rezervor	1
22	Piuliță niplu filtru provizoriu rezervor	1
23	Furtun ieșire rezervor	1
24	Cot filtru ieșire	2
25	Cot filtru ieșire	2
26	Piuliță cot filtru ieșire	2
27	Furtun ieșire filtru	1
28	Corp filtru	1
29	Protecție filtru	1
30	Sită filtru	1
31	Sită filtru	1
32	Protecție filtru	1
33	Șaibă mixer	1
34	Corp mixer	1
35	Piuliță mixer	1
36	Furtun mixer	1
39	Furtun retur	1
40	Furtun aspirare apă	1
41	Niplu aspirare apă	1
42	Furtun provizoriu regulator pompă	1
43	Bolț braț lateral	2
44	Piuliță bolț braț lateral	2

# POMPA



<b>GRUP POMPE</b>			
<b>NR. COMANDĂ</b>	<b>DENUMIRE PIESĂ</b>		
C-001	Corp pompă		
C-002	Protecție stânga		
C-003	Piuliță M12		
C-004	Protecție dreapta		
C-005	Piuliță M8		
C-006	Membrană șaibă de presiune mică		
C-007	Membrană		
C-008	Membrană șaibă de presiune mare		
C-009	Piuliță		
C-010	Segment 63 mm		
C-011	Bolț pivot		
C-012	Piston		
C-013	Bolț piston		
C-014	Segment ø18		
C-015	Tijă conectare		
C-016	Tijă conectare inel stop		
C-017	Cilindru 63 mm		
C-018	Segment ø62		
C-019	Protecție plastic		
C-020	Or. 56.82x2.62		
C-021	Segment siguranță ø 30		
C-022	Rulment 6306		
C-023	Segment ø 72		
C-024	Piuliță M6		
C-025	Șaibă M6		
C-026	Sticlă ulei		
C-027	Or. 17.17x1.78		
C-028	Dop R3/8		
C-029	Protecție sticlă		
C-030	Inel		
C-031	Rulment Spate		
C-032	Pâslă 68x90x10		
C-033	Mănivelă		
C-034	Protecție spate		
C-035	Holtșurub M 10x20		
C-036	Valvă completă		
C-037	Or. 31.5x4.2		
C-038	Fundul vasului cu aer		
C-039	Plasticul vasului cu aer		
C-040	Vârful vasului cu aer		
C-041	Valvă aer completă		
C-042	Or. Holtșurub M8x45		
C-043	Șaibă cu arc M12		
C-044	Or. 26.65x2.65		
C-045	Distribuitoare scurt		
C-046	Niplu 1.1 /4		
C-047	Or. 29x3		
C-048	Niplu aspirare		
C-049	R1.1/4		
C-050	Cot aspirare ø 33		
<b>NR. COMANDĂ</b>	<b>DENUMIRE PIESĂ</b>		
C-055	Piuliță cu plastic M8		
C-056	Distribuitoare lung		
C-057	C50 etichetă		
C-058	Or. 23.81x2.62		
C-059	Racord cu flanșă R1/2		
C-060	Supape pompă		
C-061	Holtșurub M 12x68		
C-062	Șaibă cu arc M10		
C-063	Or. 22x2.62		
C-064	Membrană aspirare		
C-065	Brățară 51-75		
C-066	Blocare aspirare		

B-80 PUMP





<b>GRUP POMPE B-80</b>		<b>NR.</b>
<b>NR. COMANDĂ</b>	<b>DENUMIRE PIESĂ</b>	<b>BUCĂȚI</b>
B-001	Membrană Stop Holtșurub m10	3
B-002	Membrană șaibă de presiune	3
B-003	Membrană	3
B-004	Cilindru	3
B-005	Piston Segment	3
B-006	Piston	3
B-007	Pivot bolț 15 mm	3
B-008	Pivot bolț Segment 15mm.	6
B-009	Conectare tijă braț	3
B-014	Rulment 35x72x17.62072	
B-015	Protecție (dreapta d )	2
B-015	Protecție (stânga S )	2
B-016	Protecție compartiment ulei	1
B-019	Holtșurub compartiment ulei M8x20	2
B-021	Compartiment ulei or. 18072x2.62	1
B-024-24	Protecție holtșurub m12x60	12
B-025	Tablă supape	2
B-031	Valvă completă	6

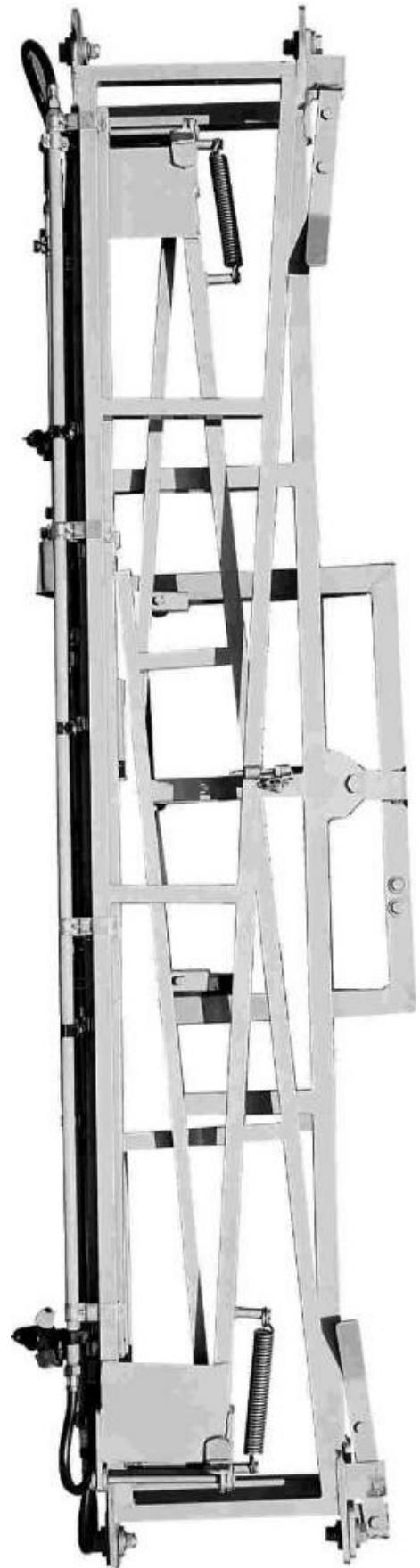
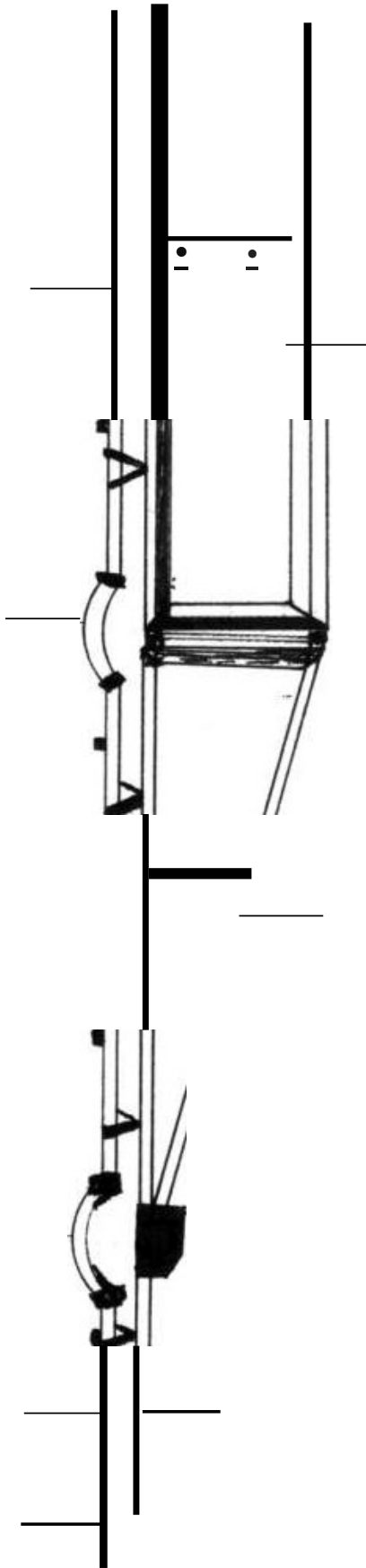
#### **GRUP POMPE B-80**

**NR. COMANDĂ DENUMIRE PIESĂ BUCĂȚI**

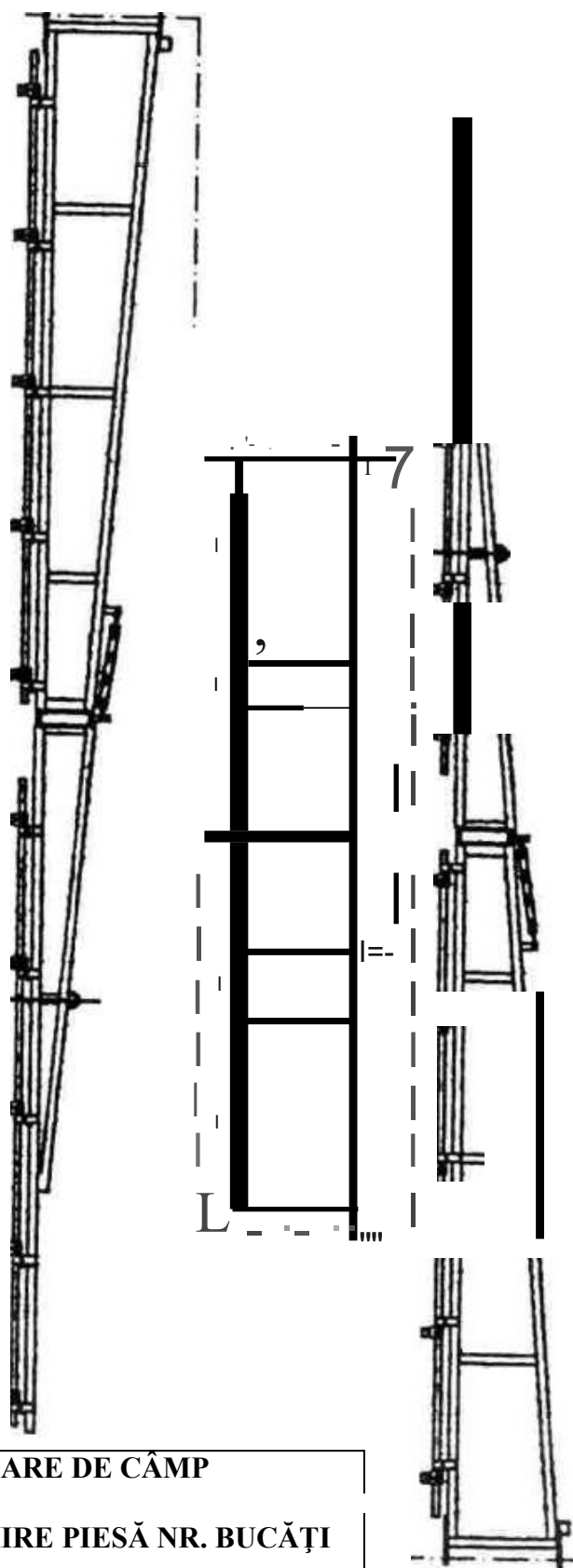
B-039	Brătară conectare tijă braț	2
B-043	Corp pompă	1
B-044	Niplu intrare or.36.14x2.62	2
B-045	Niplu 1/1.46	1
B-046	Protecție	6
B-047	Piuliță cot 1.3x46	1
B-048	Cot 40 mm	1
B-051.131	Segment 35x2	2
B-052	Pâslă 35x47.7	1
B-053		1
B-054	Or.72.69x2.62	1
B-055	Protecție față	1
B-056	Holtșurub protecție față parte superioară m6x20	12
B-057	Holtșurub protecție față parte inferioară m6x25	6

B-084	Braț manivelă	1
B-095	Protecție intrare arbore	1
B-102	Niplu 3/8 _	1
B-106	Pâslă 55x35.10	1
B-114	Protecție tub aer provizoriu	1
B-126	Or.145.72x2.62	1
B-133	Holtșurub m8x20	8
B-134	Rulment cu bile spate	1

## FIELD SPRAYING ARM(BOOM)



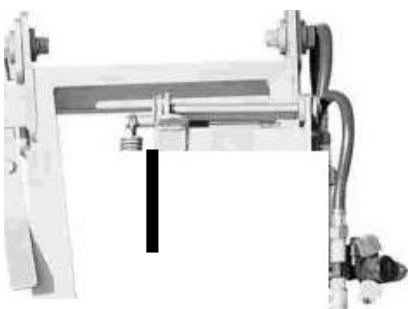
# FIELD SPRAYING ARM (BOOM)



## GRUP BRAȚ STROPITOARE DE CÂMP

### NR. COMANDĂ DENUMIRE PIESĂ NR. BUCĂȚI

T-001	Duză	16
T-002	Țeavă transfer 160 cm	2
T-002	Țeavă transfer 70 cm	2
T-003	Furtun provizoriu transfer 40 cm	2
T-003	Furtun provizoriu transfer 55 cm	2
T-004	Braț pliabil terminal	2
T-005	Braț pliabil provizoriu	2
T-006	Șasiu principal	1



1



2

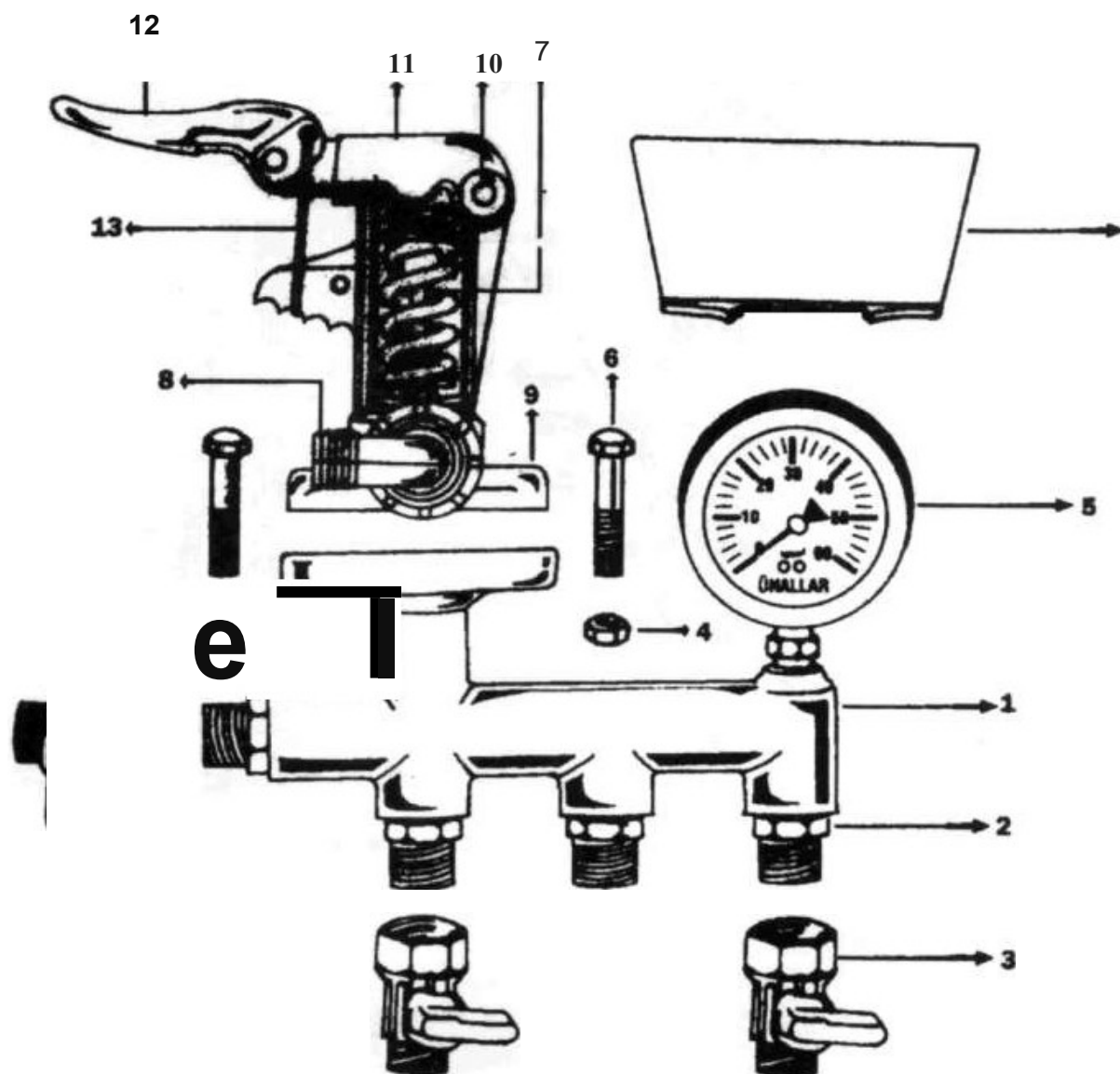


3

4



## C/50 REGULATOR GROUP



<b>GRUP REGULATOR C/50</b>	
<b>NR. COMANDĂ</b>	<b>DENUMIRE PIESĂ</b>
C-50-01	Corp comandă
C-50 -02	Racord 1/2
C-50-03	Robinet
C-50-04	Piuliță m8
C-50-05	Manometru 60 Bar
C-50-06	Holtșurub m9.25
C-50-07	Blocare valvă presiune
C-50-08	Racord reversibil 3/1
C-50-09	Corp valvă
C-50-10	Bolț 6.32x30
C-50-11	Braț valvă provizoriu
C-50-12	Braț reglare valvă
C-50-13	Conductor valvă
C-50-14	Conductor regulator

**DEFECTE CARE POT APĂREA ÎN TIMPUL FUNCȚIONĂRII MAȘINII,  
MOTIVE ȘI ELIMINARE DEFECTE**

<b>DEFECT</b>	<b>MOTIV</b>	<b>REMEDIERE</b>
Pompa nu trage.	Una sau mai multe valve nu sunt bine fixate.	Verificați și curățați suprafețele de fixare a valvelor; dacă sunt uzate, schimbați-le.
Manometrul vibrează foarte tare.	Circuitul de aspirare ia aer sau aerul nu este descărcat complet din pompă.	Verificați cercul furtunului de aspirare. Puneți în funcție pompa în timp ce robinetele sunt deschise.
Curgerea lichidului este neregulată.	Presiunea la compartimentul de aer nu este corectă.	Verificați presiunea compartimentului de aer. Presiunea de funcționare trebuie să fie 1/10.
Lichidul este pompat cu presiune mică sau fără presiune.	Blocarea compresiei regulatorului este uzată.	Schimbați blocarea compresiei.
Debitul de ieșire scade și pompa funcționează zgomotos.	Nivelul uleiului este foarte scăzut.	Adăugați ulei.
Pompa lasă scurgeri de apă uleioasă sau uleiul se amestecă cu apa.	Una sau mai multe membrane sunt rupte.	Descărcați uleiul din pompă. Demontați capetele, montați noua membrană, adăugați ulei până la nivelul 20w/30.